

Browar Karola Machlejda w Ciechanowie

„Piwo samo przez się nie jest trucizną,
ouszem stanowi napój zdrowy i pożywny.”

Piwo i piwowarstwo [w:] *Encyklopedia
powszechna*, t.XX, Warszawa 1865, s.783.

Piwo warzono w Ciechanowie od wieków. W archiwaliach profesja piwowara pojawia się po raz pierwszy w 1526 r. — pod tą datą figuruje ona w dokumencie lustracyjnym królewskoczyzny¹. W lustracji z 1564-1565 r. świadczona na rzecz skarbu od piwowarów określana są prawem obyczaju, co świadczy o tym, iż zawód nie był w mieście nowy². Jeden z działających w tym okresie browarów lokalizowany jest na przedmieściu Rudne, nad rzeką Łydynią³. Piwo warzono także w klasztorze augustianów; w 1710 r. przeora upominały nawet władze zwierzchnie, aby napitek był lekki, dla uniknięcia skutków pijaństwa⁴. W końcu XVIII w. nad Łydynią stały co najmniej

3 browary⁵; tyle samo funkcjonowało w 1828 r., w tym jeden należący do generała Wincentego Krasieńskiego z Opinogóry⁶. Na tradycję lokalizacji kolejnych browarów w tym samym miejscu, na przedmieściu Rudne, wskazuje używana przynajmniej od 1828 r. nazwa biegnącej tam ulicy — Browarna⁷. Nie wiadomo nam, niestety, nic bliższego na temat sytuacji, jaka nastąpiła w tej dziedzinie po okresie walki generała o przejęcie Ciechanowa na swoją prywatną własność dziedziczną. Niewykluczone, iż dążąc do zmaksymalizowania zysków doprowadził on do tego, iż mieszczan zaopatrywał w piwo tylko jego browar. Sytuacja musiała ulec zmianie po śmierci generała w 1858 r.

W dotychczasowych publikacjach powszechnie przyjmowano jako pewne założenie w 1864 r. przez warszawskiego piwowara Karola Machlejda browaru w Ciechanowie⁸, w pobliżu rynku, przy ulicy noszącej

Karol Machlejd.
Repr. wg: „Tygodnik
Illustrowany”,
[XLVII], 1906, nr 41,
s.915



¹ S.Pazyra, *Dzieje Ciechanowa i Ziemi Ciechanowskiej* (= „Studia i Materiały Stacji Naukowej MOBN w Ciechanowie”, nr 9), Ciechanów 1976, s.259.

² *Lustracja województwa mazowieckiego 1565*, wyd. I.Gieysztorowa, A.Żaboklicka, cz.II, Warszawa 1968, s.2.

³ J.Gaczyński, *Ciechanów w epoce renesansu*, plan, mpis w zbiorach Muzeum Okręgowego w Ciechanowie.

⁴ Archiwum Państwowe w Krakowie, zespół: Augustiana, sygn. 39, s.196.

⁵ S.Pazyra, *Dzieje...*, *op.cit.*, s.352-353.

⁶ W.H.Gawarecki, *Wiadomość historyczno-statystyczna o mieście Ciechanowie* [w:] tegoż, *Pamiętnik historyczny płocki*, t.II, Warszawa 1830, s.12.

⁷ *Ibidem*, s.14.

⁸ Powtarzają to zarówno publikacje popularne, jak i pisane przez historyków — np.: R.Bartold, *Przewodnik po Ziemi Ciechanowskiej* (= „Studia i Materiały Stacji Naukowej MOBN w Ciechanowie”, nr 11), Ciechanów 1974, s.17, 48; J.Żmudziński, *Mazowsze ciechanowskie i mławskie. Przewodnik turystyczny*, Warszawa 1975, s.81; S.Pazyra, *Dzieje Ciechanowa i Ziemi Ciechanowskiej* (= „Studia i Materiały Stacji Naukowej MOBN w Ciechanowie”, nr 9), Ciechanów 1976, s.438; P.Pilich, *Nad Wkrą, Łydynią i Soną*, Warszawa 1976, s.19; E.Lewandowski, *Województwo ciechanowskie*, [Warszawa] 1979, s.24; tenże, *Browar*, „Tygodnik Ciechanowski”, XI, 1989, nr 44, s.5. Podawane są zwykle lakoniczne informacje, że wtedy właśnie K.Machlejd założył lub wybudował browar. Tylko niektórzy autorzy posunęli się dalej, pisząc np.: „1864 [...] Produkcję rozpoczyna browar parowy Karola Machlejda” — A.Kociszewski, *1200 lat Ciechanowa (Wybór dat z dziejów miasta i regionu)*, Ciechanów 1981, s.90; „browar parowy [...] zbudowany przez znanego przemysłowca warszawskiego K.Machlejda w 1864 r.” — tenże, *Ciechanów i okolice. Przewodnik*, Warszawa 1980, s.36 lub stwierdzając wręcz, że „Po Powstaniu [...] Jedynym prawdziwym zakładem produkcyjnym był nowitutki browar Machlejda, do którego kadrę techniczną sprowadzono z macierzystej firmy w Warszawie” (K.Machlejd *nota bene* wówczas jeszcze browaru w Warszawie nie posiadał) R.Małowiecki, *Wielkie zmiany*, „Ciechanów. Gazeta Samorządu Miasta”, [VII], 1996, nr 3, s.6-7.

wówczas nazwę Łazienkowska (w okresie międzywojennym i obecnie ul. J.Kilińskiego). Wszystko wskazuje jednak na to, że data ta „zrosła się” z nazwiskiem Machlejdów dopiero w okresie międzywojennym, za sprawą spadkobierców Karola, którzy założonej przez siebie na początku lat 20. spółce nadali nazwę: „Istniejący od 1864 roku Browar Parowy Ciechanowski”⁹.

Browar istotnie powstał wówczas w tym miejscu, tyle że jego właścicielami byli... Marianna i Franciszek Żebrowscy, ówczesni posiadacze posesji, którzy go „za zezwoleniem właściwej władzy urządzili”¹⁰. Był to z pewnością zakład o niewielkich rozmiarach i nieznacznej produkcji (podobnie, jak np. browary w Raciążu, Nasielsku, Opinogórze czy Grudusku, zaopatrujące lokalny rynek¹¹). W 1875 r. Żebrowscy sprzedali posesję „z Browarem piwnym zecalem we wnętrznym browarnianem urządzeniem i ze wszelkimi utensyliami do fabrykacji piwa potrzebnymi” małżonkom Marcinowi i Filipinie z Dachnów Willichom¹², a kilka miesięcy

później, w 1876 r. M.Willich „całą swoją współwłasność [...] z tem wszystkim co do niego należy nic na rzecz swą nie wyłączając sprzedaje [...] Karolowi Machleid”¹³.

W 1878 r. jako współwłaściciele „browarnianej” posesji nr 255 figurują Karol Machlejd oraz Maurycy (Moryc) Blumenthal¹⁴.

Browar „Gambrinus”

W 1877 lub 1878 r. M.Blumenthal otrzymał zgodę na „wzniesienie murowanych zabudowań i browaru na większą skalę w posesjach nad brzegiem rzeki Łydyni”. Fakt ten oceniono wówczas jako bardzo istotny dla miasta, mogący stać się „silnym bodźcem do rozbudzenia życia ekonomicznego i wprowadzenia mieszczan na drogę produkcji przemysłowej” oraz krokiem „na drodze postępu dla miasta, które dotąd odznaczało się beczynnością, biedą i nieporządkiem”¹⁵.

⁹ Zastanawiający jest fakt, że wczesne dzieje zakładu nawet nie dla wszystkich członków warszawskiego zarządu były jasne, gdyż w 1921 r. pisano do Ciechanowa: „Żądane pozwolenie na eksploatację Browaru w Ciechanowie nie posiadamy i takowe powinno być w aktach, nadmienając, że Browar istnieje od roku 1892”. Archiwum Browaru w Ciechanowie (dalej: ABC),teczka: Różna korespondencja b. wł. browaru sp. Machlejda i b. Spółki Akc. Browaru w Ciechanowie, k.192.

Pewne obiekcje odnośnie przypisywania K.Machlejdowi założenia browaru w 1864 r. — których nie poparł jednakże materiałem dowodowym — miał jedynie J.Hanasiewicz, *Wstęp [w:] Inwentarze Archiwalne, t.XXXIV, Browar Ciechanowski Spółka Akcyjna 1887-1939*, Mława 1972, s.1, mpis w Archiwum Państwowym w Mławie (dalej: APM).

¹⁰ Posesję nr 255 ze stojącym na niej drewnianym domem kupili przed ciechanowskim rejentem Tadeuszem Niskim od Fideliksa Chojnowskiego dnia 6(18) sierpnia 1862 r. Franciszek i Franciszka z Szelkowskich Chojnowscy sprzedali ją następnie dnia 1(13) grudnia 1862 r. Franciszkowi Żebrowskiemu. APM, zespół 468: Zbiór akt i ksiąg hipotecznych i wieczystych powiatów ciechanowskiego i mławskiego (dalej: Hipoteka ciechanowska), sygn. 385, k.18, 24-24v. W Archiwum Państwowym w Płocku (dalej: APP), zespół 15: Komisja Wojewódzka i Rząd Gubernialny, mogła zachować się dokumentacja źródłowa do początków tego browaru (zob. przypisy 12 i 15).

¹¹ E.Lewandowski, *Więści sprzed lat*, „Tygodnik Ciechanowski”, XIV, 1992, nr 28, s.5; tenże, *Więści sprzed lat, ibidem*, [XVI], 1994, nr 9, s.5. Kilkanaście lat później, w 1880 r., w samym powiecie mławskim funkcjonowało aż 7 browarów. J.Trzeciak, *Rozwój społeczno-ekonomiczny Mazowsza Zawkrzeńskiego w latach 1864-1914 [w:] Studia i materiały do dziejów Ziemi Zawkrzeńskiej*, t.1, pod red. J.Antoniewicza (= „Prace Mazowieckiego Ośrodka Badań Naukowych”, nr 11), Warszawa 1971, s.200.

¹² Kupili oni przed ciechanowskim rejentem Michałem Lewickim dnia 4(16) października 1875 r. za 5.250 rb. „a) nieruchomości całkowitą numerem trzynastym oznaczoną ze wszystkimi zabudowaniami zplacem ogrodem owocowym i ogrodzeniami. b) Nieruchomość całkowitą numerem dwadzieścia pięć oznaczoną z całkowitym placem do niej należącym zagrodzeniami i zabudowaniami azatem z Browarem piwnym zecalem we wnętrznym browarnianem urządzeniem i ze wszelkimi utensyliami do fabrykacji piwa potrzebnymi. [...] Żebrowscy w udowodnieniu, że sprzedają browar za zezwoleniem właściwej władzy urządzili — wręczyli Nabywcom Konsens przez Rząd Gubernialny Płocki w dniu dwudziestym Ósmym Lutego/Jedenastym Marca Tysiącznego Ósmsetnego sześćdziesiątego Czwartego roku za numerem 10927/1977 udzielony — wraz zplacem przez byłą Komisję Rządową Spraw Wewnętrznych zatwierdzonym”. APM, Hipoteka ciechanowska, sygn. 385, k.27, 28v.

¹³ Transakcja przed warszawskim rejentem Antonim Kochanowskim dnia 5(17) stycznia 1876 r. — za 2.625 rb. — obejmowała posesję nr 13, 255 oraz „grunt w terytorium miasta Ciechanowa położony, ciągnący się od traktu Przasnyskiego do rzeki Łydyni pomiędzy gruntami Andrzeja Pajkowskiego z jednej a sukcesorów Szymona Pajkowskiego z drugiej strony”. APM, Hipoteka ciechanowska, sygn. 385, k.30v. W cytowanym powyżej dokumencie jest mowa także o innej parceli — nr 13, położonej na rogu ul. Łazienkowskiej i Rynku. Jest z nią związana pewna niejasność, bowiem — jak wynika z archiwaliów (APM, sygn. 219, akt 486/1863) — K.Machlejd nabył ją już dawniej, w 1863 r. od tegoż samego F.Żebrowskiego, kasjera kasy ekonomicznej z Ciechanowa i jego żony Marianny. Miejsce to, zwane „złotą dziurą” F.Żebrowski kupił w 1857 r. od Icka Jerolimskiego z Myszycy (akt 165/1857). Wcześniej właścicielem nieruchomości był Stanisław Dobrzycki, który zakupił ją w 1815 r. od Franciszka Zielińskiego z Bartnik, kapitana wojska polskiego i jego żony Teresy z Ciemnieńskich. Być może sprawę nieudanej transakcji dokonanej przez K.Machlejda w 1863 r. należałoby połączyć z jego zesłaniem na Syberię za konspiracyjną działalność przedpowstaniową (zob.: *Karol Machlejd* (nekrolog), „Tygodnik Ilustrowany”, [XLVII], 1906, nr 41, s.915), o którym to fakcie nie ma bliższych informacji. Biorąc pod uwagę regularność przychodzenia na świat dzieci K.Machlejda można przypuszczać, że dłuższa nieobecność ich ojca mogła mieć miejsce od początku 1864 r. do początku 1866 r. Polskich ewangelików cechował patriotyzm, widoczny zwłaszcza w okresie zrywów narodowych, np. podczas powstania styczniowego Wilhelm Osterloff, syn piwowara Karola Augusta, „według tradycji rodzinnej [...] miał oddać całą swą biżuterię i srebrną zastawę stołową na skarb dla ojczyzny, w zamian otrzymał obrączkę z emaliowanymi pięciorami krzyżami. Dostawała ją zwykle najstarsza z córek” (E.Szulc, *Cmentarz...*, op.cit., s.415).

¹⁴ M.Blumenthal stał się współwłaścicielem za 3.001 rb. APM, Hipoteka ciechanowska, sygn. 385, k.1v.

¹⁵ *Ruch budowlany i inżynierski w guber Płockiej w roku 1877/8 (dokończenie)*, „Korrespondent Płocki”, IV, 1879, nr 5, s.3. W APP, zespół 24: Płocki Rząd Gubernialny, mogła zachować się dokumentacja źródłowa do początków tego browaru, jednak dla tak niewielkiego tekstu kwereudy w tym kierunku nie przeprowadzono.

Maurycy Blumenthal, syn Leopolda, ożeniony z Franciszką ze Studenckich¹⁶, był żydowskim kupcem z Warszawy (mieszkał przy ul. Grzybowskiej 4). W 1883 r. został jednym z udziałowców spółki związanej dla wzniesienia i uruchomienia cukrowni w podciechanowskim Szczurzynie (miał 1 udział w wysokości 4.000 rubli). Do zainwestowania w Ciechanowie skłonił go pewnie fakt uruchomienia w 1877 r. Kolei Nadwiślańskiej, której trasa przechodziła obok miasta.

Karol Machlejd (*1837, †1906), syn Jana Jakuba (*1799, †1867) i Rozalii (Rozyny) z Eurlów, żonaty z Julianną Marią z Teichert-Stawickich, z którą miał 9 dzieci, zaczynał jako majster piwowarski z podwarszawskiego Grochowa, by z czasem stać się znanym przemyslowcem warszawskim. Jego dziad Samuel (*1770, †1830), Szkot z pochodzenia, przybył do Polski z Niemiec w 1821 r., a ojciec był dzierżawcą browaru w Grochowie, założonego w 1835 r. przez Karola Augusta Osterloffa, w którym to browarze Karol praktykował i w którym jako pierwszy w Królestwie Polskim miał zacząć wytwarzać piwo bawarskie¹⁷. W 1869 r. kupił od rodziny Sommer niewielki browar przy ul. Chłodnej w Warszawie, który następnie rozbudował.

Należący do nich obu¹⁸ browar, noszący nazwę „Gambrinus” („Gambrynus”)¹⁹, w 1882 r. zajmował posesje po obu stronach ul. Łazienkowskiej: narożną, przylegającą do rynku (nr 13) oraz przeciwległą, dochodzącą do rzeki Łydni (nr 255 i 255½). Stały tam wówczas m.in.: duży murowany, podpiwniczony budynek lodowni z leżakownią i magazynem piwa

(w zasadniczych zrębach zachowany do dziś — na posesji nr 13, pewnie już wówczas połączony tunelem z piwnicami po drugiej stronie) oraz murowane zabudowania wazelnicy, słodowni klepiskowej z magazynem jęczmienia i fermentowni z chłodnikami. Wkrótce wybudowano (zaprojektowaną przez warszawskiego inżyniera E. Blahę) nową, mniejszą lodownię (na której fundamentach stoi ukończony w 1966 r. budynek socjalny). W 1891 r. dokupiono część przylegającej do terenu zakładu posesji nr 254, na której (oraz na przyległej nr 254½) stanął piętrowy budynek słodowni klepiskowej z przewiewnią, zaprojektowany w Fabryce Maszyn Jana Hampla z Warszawy.

Przynajmniej od 1889 r. dyrektorem (administratorem) zakładu był Czesław Boczkowski, który przestał pełnić tę funkcję przed 1901 r.²⁰. Rozbudowujący się „Gambrinus” nie miał początkowo na tyle dużej produkcji, by stanowić dla okolicznych browarów niszczącą konkurencję. W latach 70. i 80. miały bowiem funkcjonować w samym Ciechanowie 2 browary, o rocznej produkcji wartości 2.990 rs. Jeden z nich, pewnie właśnie „Gambrinus”, w połowie lat 80. zatrudniał 12 robotników²¹. W 1892 r. spółka przestała istnieć, a browar przeszedł całkowicie w ręce K. Machlejda²², zmieniając jednocześnie nazwę.

Browar Karola Machlejda²³

Zasadnicze dla funkcjonowania browaru inwestycje przeprowadzono jeszcze

¹⁶ Jego syn Leopold, znany jako Leo Belmont (*1865, †1941) nie poszedł w ślady ojca. Był adwokatem, publicystą i literatem; w latach 1892-1904 występował jako obrońca w procesach politycznych w Petersburgu (więcej o nim zob.: M. Mieses, *Z rodu żydowskiego. Zasłużone rodziny polskie lewi niegdyś żydowskiej*, [wyd. 2], Warszawa 1991, s. 41-43).

¹⁷ W późniejszym okresie K. Machlejd pełnił wiele funkcji w stowarzyszeniach przemysłowych i handlowych, a także w swojej parafii — ewangelicko-augsburskiej. Szerzej o rodzinie Machlejdów oraz szkockim rodzie MacLeod zob. m.in.: *Polski słownik biograficzny*, t. XVIII, Wrocław-Warszawa-Kraków 1973, s. 631-633; O. Budrewicz, *Sagi warszawskie. Nowa seria sensacyjnych i powszednich, romantycznych i prozaicznych dziejów rodzin warszawskich*, Warszawa 1972, s. 9-39; ditto [w:] tegoż, *Sagi warszawskie, czyli sensacyjne i powszednie, romantyczne i prozaiczne dzieje dwudziestu wielkich rodów warszawskich*, [wyd. 2], Warszawa 1975, s. 172-202; ditto [w:] tegoż, *Sagi warszawskie czyli sensacyjne i powszednie, romantyczne i prozaiczne dzieje trzydziestu wielkich rodów warszawskich*, [wyd. 3], t. I/III, Warszawa 1990, s. 150-174; ditto [w:] tegoż, *My, z Warszawy*, Warszawa 1976, s. 75-93; wyd. 2, Warszawa 1980, s. 93-116; E. Szulc, *Cmentarz Ewangelicko-Augsburski w Warszawie. Zmarli i ich rodziny*, Warszawa 1989, s. 350-353.

¹⁸ Na każdego ze współników przypadła kapitał zakładowy w wysokości 27.500 rb. APM, zespół 96: Browar Ciechanowski Spółka Akcyjna 1887-1939 (dalej: Browar Ciechanowski), sygn. 21: *Księga dłużników 1887-1934*.

¹⁹ Gambrinus — mityczny król flamandzki z podań ludowych wielu krajów, wynalazca i jednocześnie symbol piwa, opiekun piwowarów.

²⁰ ABC, Protokół budowlany nr 52 z 31 września 1889 r. i Księga główna 1901/1902, s. 4/4 (4v-5). APM, zespół 96: Browar Ciechanowski, sygn. 63: *Świadczenia i umowy*.

²¹ B. Ch. [lebowski], *Ciechanów [w:] Słownik geograficzny Królestwa Polskiego i innych krajów słowiańskich*, pod red. F. Sulimierskiego, B. Chlebowskiego, W. Walewskiego, t. I, Warszawa 1880, s. 674; J. Łukasiewicz, *Region ciechanowski w okresie wykształcania się stosunków kapitalistycznych (1864-1904)* [w:] *Millenium Ciechanowa. Materiały z sesji naukowo-popularnej w dniach 11 i 12 grudnia 1965 r.*, pod red. S. Pazyry (= „Prace Mazowieckiego Ośrodka Badań Naukowych”, nr 9), Ciechanów 1969, s. 81.

²² Kupił on przed warszawskim rejentem Henrykiem Ciunkiewiczem 31 grudnia 1891 r. (12 stycznia 1892 r.) za 18.000 rb. udział współnika — połowę posesji wraz z nieruchomościami. APM, Hipoteka ciechanowska, sygn. 385, k. 2.

²³ Godło Browarów Parowych i Słodowni Karola Machlejda, przedstawiające siedzącego lwa wspartego lewą łapą o tarczę z inicjałami K.M., zostało zaprojektowane najprawdopodobniej przy wykorzystaniu herbu szkockiego klanu MacLeod (o korzeniach sięgających XIII w.), z którego wywodziła się osiadła w Polsce rodzina Machlejdów.

Drewniany dom mieszkalny przy ul. Łazienkowskiej (obecnie ul. J. Kilińskiego), przylegający do starej słodowni z magazynem jęczmienia, kupiony dla browaru wraz z posesją nr 254½ w 1891 r. Rozebrany przed 1968 r. — dziś w tym miejscu podjazd dla ciężarówek (stan z 2. połowy lat 50.). Fot. anonimowa ze zbiorów browaru



w czasach spółki Machlejd—Blumenthal i kontynuowano do połowy lat 90. XIX w. W 1895 r. ukończono stojący do dziś jednopiętrowy „budynek z suteryną i facjantami”²⁴, w którym mieściły się oprócz kantoru 3 mieszkania (aktualnie — biura). Na planie sporządzonym w 1902 r. przez Artura Ludwika Machlejda²⁵, syna właściciela, zakład zajmuje, prócz dotychczasowych, posesje: 256, 256a — nad Łydynią oraz 258a przy ul. Małej Świętomałgorzackiej (obecnie ul. 17 Stycznia). Na całym terenie stało 7 dużych budynków murowanych, kilka mniejszych oraz przybudówek, a także kilkadziesiąt obiektów drewnianych (wśród nich domy mieszkalne, szopy, komórki, wychodki, stajnia, warsztat bednarski). Całość otaczał „parkan z desek na słupach z drutem kolczastym” oraz miejscami drewniany płot²⁶. Był także wydzielony

ogród owocowy i warzywny z altaną i stawem, obora, kurnik i gołębnik²⁷.

Browar miał w okolicznych miejscowościach, a także w Ciechanowie, własne piwiarnie. Jedna z nich, z pewnością bardziej luksusowa, mieszcząca się przy ciechanowskim rynku, miała na wyposażeniu oprócz 21 stołów, 49 krzeseł, bufetu, także 2 zegary i tyleż „lanszajtów”²⁸.

W 1894 r. bezpośrednim zarządcą został mianowany Roman Lewicki (*~1855, †1918)²⁹, ożeniony w 1888 r. z Marianną Julią Machlejdówną (*1868, †1920)³⁰, pozostający na tym stanowisku aż do śmierci.

Browar Parowy Ciechanowski

Po śmierci K. Machlejda w 1906 r. przez długi czas trwało postępowanie likwidacyjne³¹. Sprawę browaru warszawskie-

²⁴ APM, Browar Ciechanowski, sygn. 135: *Inwentarze 1894-1904*, s.24. Ukończoną w 1895 r. budowę planowano już wcześniej: ABC, Protokół budowlany nr 86 z 22 sierpnia 1888 r.

²⁵ A.L. Machlejd, inżynier technolog, ukończył ze złotym medalem Wydział Mechaniczny Politechniki w Rydze, następnie przez 10 lat pracował w zakładzie ojca.

²⁶ ABC, *Plan sytuacyjny browaru KAROLA MACHLEJDA w Ciechanowie gub. Płockiej zajmującego posesje Numeru hypotecznego 254 1/2. 255. 255 1/2. 256. 256a. 258a. 13.*

²⁷ Jeszcze w 1920 r. administrator browaru miał prawo trzymać dwie krowy (co było zaznaczone w umowie — ABC, *Różna...*, *op.cit.*, k.206v), natomiast majster — jedną (*ibidem*, k.171).

²⁸ APM, zespół 96: Browar Ciechanowski, sygn. 63: *Świadczenia i umowy*.

²⁹ J. Hanasiewicz, *Wstęp...*, *op.cit.*, s.1; Urząd Stanu Cywilnego w Ciechanowie, Księga zmarłych 1918, akt zgonu nr 344/1918.

³⁰ S. Łoza, *Rodziny polskie pochodzenia cudzoziemskiego osiadłe w Warszawie i okolicach*, [t.]I, Warszawa 1932, s.85, nr 12. Była ona siostrą stryjeczną dzieci Karola.

³¹ Zarząd browarami przejął syn Karol Ryszard (*1857, †1916), a po jego śmierci — Juliusz (Julian) Marcin Edward (*1866, †1936). Z zachowanej korespondencji wynika, iż latach 1919-1921 sprawami ciechanowskiego browaru zajmował się Karol Machlejd (*1870, †1921), syn brata stryjecznego spadkobierców, a po nim dyrektorem mianowano Maksymiliana Patschke. Wszyscy kierowali interesami z Warszawy, wydając korespondencyjnie polecenia zarządzającemu W. Lewickiemu.



Kopie medali nagrodowych na fasadzie budynku biurowego browaru. Fot. A.K.F. Wołosz

go rozwiązano w 1919 r.³², natomiast w 1921 r. powstała firma: „Istniejący od 1864 roku Browar Parowy Ciecchanowski, Spółka Akcyjna”³³. Akcje pozostawały w rękach założycieli, którymi byli synowie — Artur Ludwik (*1867, †1947) oraz Juliusz (Julian) Marcin Edward i córki Karola z mężami — Maria Henrietta (*1864, †1924) i Karol Wilhelm Maksymilian (Maks) Patschke (†1925) oraz Julia (*1871) i Edmund Kacper Engemann (*1859, †1931)³⁴.

Po śmierci Romana Lewickiego w 1918 r. jego stanowisko objął syn Waclaw Apolinary Seweryn Lewicki (*~1894, †po 1963), który administrował browarem do 1939 r., z krótką przerwą w drugiej połowie 1920 r., gdy jako ochotnik poszedł na wojnę polsko-bolszewicką³⁵; zastępował go wówczas Ludomir Jakub Lasocki³⁶.

W 1922 r. doszło do strajku. Jego bezpośrednią przyczyną było ostre ukaranie furmana, „który pierwszy raz dopuścił się nieostrożności i niesubordynacji”. Stanowisko właścicieli było stanowcze. W przesłanych do Ciecchanowa wytycznych nakazywano, aby: „wszystkich pracowników, wraz z urzędnikami wziąć do pracy w browarze. [...] Zabronić komukolwiek ze strajkujących wchodzić na teren browaru. [...] Udać się do

Komendy policji, żeby postawiła straż przed browarem. [...] Wzmocnić dozór przy bramie i na podwórzu, żeby nie było, uchowaj Boże, podłożonego ognia. [...] Na żadne kompromisy nie iść. Odszkodowań żadnych. [...] Browar dla obcych zamknąć”³⁷. Polecono również ubezpieczyć dodatkowo zakład.

W latach 20. zmodernizowano część wyposażenia, zakupując filtry do wody, urządzenie do zmechanizowanego rozlewu oraz nowe kotły w warzelni. Transport w dalszym ciągu był konny; zapewne w 1921 r. postawiono murowany budynek stajni³⁸. W 1922 r. kierujący browarem z Warszawy M.Patschke tak odpowiedział na sugestię z Ciecchanowa: „Samochody nie kupimy, ponieważ się nie kalkuluje”³⁹. Elektryczność doprowadzono przed 1918 r., jednak tylko dla celów oświetleniowych. Maszyny zelektryfikowano dopiero w 1937 r.⁴⁰.

Od początku istnienia zakładu woda do warzenia piwa pobierana była z Łydyni⁴¹. W niezbędny do chłodzenia lód zaopatrywano się przez całą zimę. Jego bloki wyrąbawali robotnicy sezonowi przez całą zimę — do św. Walentego — z Łydyni i z pobliskich glinianek. Przechowywano je następnie aż do późnej jesieni w piwnicach i lodowni

³² Doszło wówczas do połączenia spółki „Haberbusch i Schiele” z 4 mniejszymi warszawskimi browarami: „Karol Machlejd” (ul. Chłodna 45), „Korona” (ul. Grzybowska 40), „Edward Reyh i Synowie” (ul. Grzybowska 33) i „Seweryn Jung” (ul. Grzybowska 43 i Pl. Trzech Krzyży 8). W wyniku fuzji powstały „Zjednoczone Browary Warszawskie p.f. Haberbusch i Schiele Spółka Akcyjna”. W latach 1932-1936 funkcję prezesa Rady Nadzorczej pełnił tam J.M.E.Machlejd.

³³ Nowe godło fabryczne, umieszczone w owalnym polu ujętym dołem w dwa pęki kłosów jęczmienia, przedstawiało dwóch prawie nagich młodzieńców, z których jeden dźwiga na barkach beczkę piwa, a drugi mu pomaga. Wewnątrz, na obrzeżu, widniała dewiza „W JEDNOŚCI SIŁA”, a na zewnątrz — „GODŁO FABRYCZNE”. Na etykietach drukowanych wkrótce po wojnie znak fabryczny został uproszczony i wpisany w koło, a w miejscu dewizy pojawiła się informacja „ZNAK FABR.”. Na stosowanych od lat 60. do 1994 r. widnieją stylizowany liść chmielu z literą „C” ponad nim, a później — godło macierzystego Browaru Warszawskiego (dawne Haberbuscha i Schielego) — sflinks.

³⁴ Statut Spółki Akcyjnej pod firmą „Istniejący od 1864 roku Browar Parowy Ciecchanowski, Spółka Akcyjna”, Warszawa 1921, s.16; S.Łoza, *Rodziny...*, op.cit., s.86, nr 5-7, 9. Kapitał zakładowy wynosił 10.000.000 marek i podzielony był na 10.000 akcji po 1.000 marek każda.

³⁵ Od sierpnia do końca października 1920 r. (ABC, *Różna...*, op.cit., k.228, 239).

³⁶ L.J.Lasocki (*1872, †1942), absolwent Wyższej Szkoły Handlowej w Warszawie pracował początkowo jako księgowy w cukrowni w Dolach, a następnie przeniósł się do Ciecchanowa, gdzie rozpoczął pracę jako kasjer w browarze; później prowadził buchalterię w magistracie, aby po latach zostać zastępcą dyrektora miejscowego Banku Spółdzielczego Mieszczańsko-Rolniczego (W.L.Lasocki, *Z Ciecchanowa w szeroki świat*, [Ciecchanów 1991], s.9; E.Lewandowski, *Browar...*, op.cit., s.5). Jego syn po II wojnie światowej osiadł w Londynie — notę redakcji na jego temat zob. przy tekście *Wycieczki do Opinogóry* w tymże numerze „Mazowsza”, s.107-109.

³⁷ ABC, *Różna...*, op.cit., k.99.

³⁸ *Ibidem*, k.190.

³⁹ *Ibidem*, k.135.

⁴⁰ E.Lewandowski, *Browar...*, op.cit., s.5.

⁴¹ Wody rzecznej używano aż do lat 60. naszego wieku (przy czym jej czystość była badana laboratoryjnie), natomiast twardą wodociągową stosowano jedynie do mycia urządzeń i butelek.

Dawny budynek biurowo-mieszkalny z 1895 r., obecnie biurowy (stan w latach 1960-1966).
Fot. M. Krakowski ze zbiorów browaru



W 1939 r. browar przeszedł pod zarządek niemiecki. Nadal produkował piwo i wody gazowane, a w piwnicy budynku biurowego mieściła się również rozlewnia wódek dla potrzeb Wehrmachtu⁴⁵.

Browar w latach powojennych⁴⁶

Po wojnie, w 1945 r., browar znalazł się pod zarządkiem władz

browaru⁴². Lód wykorzystywany był do chłodzenia piwa również w składach, kasynach, karczmach i restauracjach, które zakład zaopatrywał w specjalne lodówki. W składach hurtowych (m.in. w Makowie, Mławie, Nowym Mieście, Różanie, Krasnosielcu, Płońsku, Iłowie) piwo rozlewano także do butelek. Ówczesny rynek zbytu miał zasięg ok. 120 km.

Do 1929 r. produkcja piwa stopniowo rosła, rosły także zyski. Przez cały czas przyjmowano również jęczmień do słodowania. W 1930 r. zakład odczuł kryzys gospodarczy. Pomimo rocznej zdolności produkcyjnej 20 tys. hl, do wybuchu wojny wykorzystywano już ledwie 1/4-1/3 mocy. Obniżono także ceny niemal do poziomu kosztów oraz rozpoczęto w 1930/1931 r. produkcję lemoniady i wód gazowanych (o smakach: cytrynowym, pomarańczowym i malinowym). Do 1936 r. rozlewano również ocet i esencje spożywcze⁴³.

Na początku lat 30. browar był drugim pod względem wielkości wśród znajdujących się na terenie działania Izby Przemysłowo-Handlowo Warszawskiej. Należał także do działającego na terenie byłej Kongresówki Związku Właścicieli Browarów w Polsce. Przez cały czas większość akcji pozostawała w rękach rodziny Machlejdów⁴⁴.

sowieckich, następnie — w tym samym roku — został przekazany przez Okręgowy Urząd Likwidacyjny w Płocku w dzierżawę Zarządowi Miejskiemu w Ciechanowie. W 1948 r. administrowanie zakładem przejął Centralny Zarząd Przemysłu Fermentacyjnego w Warszawie, Oddział Wschodni w Łodzi. Po upaństwowieniu w 1950 r. browar podlegał kolejno: w latach 1960-1961 Zjednoczeniu Przemysłu Terenowego w Warszawie, 1961-1966 Mazowieckiemu Zjednoczeniu Terenowego Przemysłu Rolno-Spożywczego w Warszawie, 1966-1968 Zjednoczeniu Przemysłu Piwowarskiego w Warszawie, od 1968 — jako Zakład nr 3 — Warszawskim Zakładom Piwowarskim w Warszawie⁴⁷, będącym od 1992 r. od jednoosobową spółką akcyjną Skarbu Państwa.

W latach 1950-1954, przeprowadzono modernizację zakładu, m.in. rozlew piwa do beczek i butelek, transport słoju, napęd maszyn. Wymieniono również dotychczasowe naczynia warzelne na zdemontowane z browaru w Głubczycach w Opolskiem, drewniane kadzie fermentacyjne na stalowe z demontażu w browarce „Dojlidy” w Białymstoku oraz zainstalowano 12 emaliowanych tanków leżakowych z nieczynnego browaru w Lidzbarku Warmińskim. Pracami kierował

⁴² Tak pozyskiwanego lodu używano do chłodzenia aż do lat 60., kiedy to zamontowano w zakładzie urządzenie chłodnicze, a lodownię rozebrano i postawiono na jej fundamentach budynek socjalny.

⁴³ *Browar Parowy Ciechanowski Sp. Akc.*, „Kronika Ciechanowska”, II, 1931, nr 11, s. 7; J. Hanasiewicz, *Wstęp...*, *op.cit.*, s. 4.

⁴⁴ *Browar...*, *op.cit.*, s. 7. Głównymi akcjonariuszami, spośród których wybierano również członków zarządu i komisji rewizyjnej, byli, oprócz wymienianych wcześniej: Adam Feliks Galecki (*1887), Stanisław Müller, Jan Gebethner (*1894, †1981), Jerzy Artur (*1901, †1939), Józef Karol Gustaw (*1902, †1939) i Juliusz (Julian) Marcin Edward Machlejdowie, Józef Richter, Aleksander Antoni Schiele (*1890, †1976), Zygmunt Ludwik Karol Liedtke; niemal wszyscy zamieszkiwali w Warszawie.

⁴⁵ R. Marut, *120 lat uwarzenia*, „Tygodnik Ciechanowski”, V, 1983, nr 51, s. 1, 7.

⁴⁶ Autorzy bardzo dziękują za pomoc panom: Tadeuszowi Rybickiemu, Krzysztofowi Ozdarskiemu i Edwardowi Elwardowi. Dzięki uzyskanym od nich informacjom możliwe było napisanie ustępów poświęconych powojennym działom browaru.

⁴⁷ ABC, T. Rybicki, *Ankieta dotycząca Browaru w Ciechanowie*, Ciechanów 1982, s. 2-3, mpis.

Henryk Milke — zastępca dyrektora do spraw technicznych⁴⁸. W 1952 r. zlikwidowano słodownię i zaczęto zaopatrywać się w słód w Sierpcu.

Zasadnicza modernizacja odbyła się w latach 1955-1968; podobnie jak poprzednią, przeprowadzono ją bez przerywania produkcji. Zmodernizowano niemal cały proces wytwarzania piwa, adaptowano dodatkowe piwnice na leżakownię, rozbudowano fermentownię, wybudowano m.in. kuźnię, stację zmiękczenia wody i budynek socjalny⁴⁹. Wykonane w tych latach inwestycje — prowadzone pod kierunkiem Tadeusza Rybickiego, kierownika działu mechaniczno-inwestycyjnego — były najpoważniejszymi w powojennej historii browaru. W kolejnych latach znaczących prac nie podejmowano (wyjąwszy uruchomienie w 1972 r. linii do rozlewu piwa butelkowego oraz wymianę pojedynczych naczyń i urządzeń).

Rynek zbytu nie był już kształtowany popytem, lecz administracyjnie i obejmował północną część województwa warszawskiego i południową olsztyńskiego, a po reformie administracyjnej 1975 r. województwa: ciechanowskie, częściowo warszawskie, płockie i ostrołęckie.

Pojawiły się także, nie znane za czasów Machlejdów, kłopoty z jakością produktu oraz z jego zbytem, po części także spowodowane

wane przyczynami zewnętrznymi, gdyż dystrybucję piwa przejęła PSS „Społem”. Znaczny spadek produkcji nastąpił na przełomie lat 70./80., kiedy drastycznie ograniczono liczbę punktów sprzedaży.

Z czasem stojący w centrum miasta, w sąsiedztwie ratusza, będący już w zasadzie zabytkiem browar zaczął przeszkadzać. Mająca siedzibę w Warszawie dyrekcja nie przydzielała środków na remonty i modernizację. Zwłaszcza widoczny z daleka dymiący komin nie był atrakcyjną wizytówką miasta, a uciążliwości nie równoważyła bynajmniej jakość warzonego piwa. W końcu lat 80. przed zakładem stało widmo likwidacji, gdyż Miejska Rada Narodowa nie zgadzała się na przedłużenie lokalizacji. Browar przetrwał jednak kryzys.

Kolejne szeroko zakrojone prace rozpoczęto w 1994 r. pod kierunkiem Urszuli Krasińskiej-Ozdarskiej która rok wcześniej została została kierownikiem browaru. Wdrażając projekty techniczno-technologiczne Krzysztofa Ozdarskiego wprowadzono nowe rozwiązania linii technologicznych; wyeliminowano całkowicie kontakt wytwarzanego piwa ze stalą czarną i miedzią, a także rozbudowano i zmodernizowano warzelnię, wydział tanków pośredniczących oraz rozlew piwa. Utworzono także własne laboratorium mikrobiologiczne. Wynikiem przeprowadzonych prac była

Istniejący od 1864 roku

BROWAR PAROWY CIECHANOWSKI

Sp. Akc.

Ciechanów Mazowiecki

ul. Kilińskiego 5



*Telefon № 31
adres telegr.
„BROWAR
CIECHANÓW”*

Poleca znane ze swej
dobroci wyborowe

PIWA JASNE I CIEMNE EKSPORTOWE

Międzywojenna
reklama piwa
z Ciechanowa.
Repr. wg: „Tygodnik
Illustrowany”, 1926,
nr 23, s.421 (*ditto*,
ibidem, nr 31, s.518)

znacząca poprawa efektów ekonomicznych. Umożliwia ona, w połączeniu z funduszami ze spółki Browary Warszawskie, dalszy rozwój i szeroko zakrojoną rozbudowę zakładu, której początkiem jest największa inwestycja ostatnich lat — nowe urządzenia chłodnicze.

Widoczny już dziś efekt dotychczasowych działań — to uzyskanie dobrej jakości warzonego piwa, które podejmuje konkurencję z markami znanymi szerzej w kraju. Browar z powodzeniem nawiązuje więc do dobrej tradycji Machlejdów.

Piwa⁵⁰

„Krutki grudniowy dzień jusz poszet bajda,

Pszy opierunku zmachalam się takim...

W sieni spotkałam się z Pietrkiem straziakiem;

Wzion mnie do Słomy na skłankie Machlejda.⁵¹

Powyższe słowa, włożone w usta warszawskiej kuchty Wikty, świadczą o niezwyklej popularności piwa z browarów K.Machlejda, jego nazwisko bowiem w końcu XIX w. stało się wręcz synonimem tego trunku — i to trunku dobrej jakości.

Nie bezpodstawnie K.Machlejda miał opinię dobrego piwowara. Jego wyroby bardzo wczesnie zaczęły zdobywać nagrody na wystawach krajowych i zagranicznych. Począwszy od 1885 r. wymieniane są następujące osiągnięcia:

- 1885 – Warszawa, medal złoty na Wystawie Rolniczo-Przemysłowej;
- 1885 – list pochwalny I klasy z Wystawy Gospodarsko-Spożywczej;
- 1887 – list pochwalny I klasy z Wystawy Gospodarsko-Spożywczej;
- 1891 – medal złoty cara Aleksandra III „*За Трудолюбие и Искусство*”;
- 1902 – Warszawa, medal złoty na Wystawie Kucharsko-Spożywczej;
- 1902 – Warszawa, medal złoty na Wystawie Gospodarsko-Spożywczej;
- 1902 – Londyn, najwyższa nagroda „*Very Highly Commended*”;
- 1903 – Paryż, „*Grand Prix*” z dodaniem złotego medalu i krzyża;
- 1909 – dyplom honorowy.

Nie wiemy jednak, który z dwóch jego browarów — wchodzących w latach 1892–1919 w skład jednego przedsiębiorstwa — został w danym roku uhonorowany. Wszystkie nagrody wyliczane były na drukach firmowych o różnych na przestrzeni kilkudziesięciu lat wzorach, jednak nawet tutaj występują pewne rozbieżności, być może spowodowane pomyłkami litografów.

W browarze ciechanowskim zachowały się do obecnie 4 odlewy, dziś umieszczone na elewacji budynku biurowego z 1895 r.,



Międzywojenna reklama piwa z Ciechanowa. Repr. wg: „Kronika Ciechanowska” II, 1931, nr 7, s.8

w poziomej płycinie nad drzwiami — zapewne od początku przeznaczonej do ich ekspozycji. Jeśli są to awersy i rewersy dwóch nagród z 1885 r., wówczas byłby to medal zdobyty na Wystawie Rolniczo-Przemysłowej oraz list pochwalny z Wystawy Gospodarsko-Spożywczej.

Zamieszczone poniżej nazwy piw produkowanych przez browar zestawiono na podstawie treści etykiet, napisów na butelkach, informacji z archiwaliów oraz relacji pracowników browaru. Nie jest to zestawienie kompletne, zresztą nawet stosunkowo niedawne daty zostały ustalone przede wszystkim w oparciu o pamięć, często zawodną. Zestawienie nie zawsze jest precyzyjne w chronologii, takimi jednak danymi dysponowaliśmy.

Aż trzema nazwami („Piwo Pełne Jasne”, „Mazowieckie. Piwo Jasne Pełne” i „Zamkowe. Piwo Jasne Pełne” — wszystkie 12,5° Błg, do 4,5% alk.) określano kolejno to samo piwo, ważone przez ponad ćwierć wieku. Analogicznie było z jednym z piw międzywojennych („Piwo Eksportowe” i „Piwo Ciemne z Cukrem”).

W czasach tzw. realnego socjalizmu zdarzały się naturalnie „przejściowe trudności” z etykietami; na flaszki naklejano wówczas białe kartki z odcisniętą tuszową pieczęcią browaru.

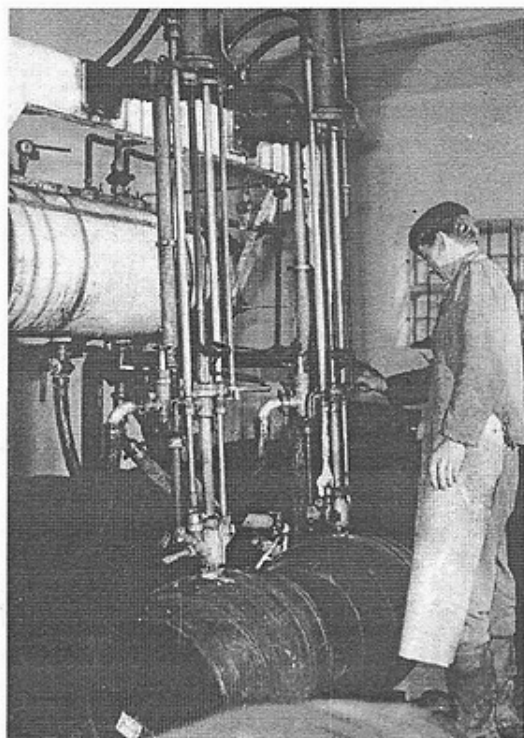
Znak ~ oznacza, że jest to nazwa przybliżona lub wewnętrzna browarniana i nie została ustalona na podstawie etykiety, reklamy prasowej lub napisu na butelce.

W przypadku 4 ostatnich pozycji zmiana zawartości alkoholu jest pozorna — wynika jedynie ze zmiany sposobu obliczania tego wskaźnika wg obowiązującej normy.

⁵⁰ Autorzy składają podziękowania panu Arturowi K.F. Wołoszowi, przy którego wydatnej współpracy opracowano ustępy dotyczące rodzajów piwa oraz używanych naczyń.

⁵¹ Z teki sonetów kuchty Wiktorji. II, „Mucha”, [XXVII], 1897, nr 51, s.3.

Obciąg piwa do beczek
w latach 60.
Fot. anonimowa ze
zbiorów browaru



~"Piwo Bawarskie" [-1888-]
 ~"Piwo Lagrowe" [-1910-]
 „Piwo Pilzneńskie” [-1891-1910-]
 „Leżak Machlejda” [1892-1905-]
 „Piwo Eksportowe” (10° Błg, 2,5% alk.) [1921-
 -przed 1931]
 „Piwo Jasne” (2,5% alk.) [1921-przed 1936]
 „Piwo Zakopiańskie” [1922-1923]
 ~"Porter" [-1923-]
 „Piwo Ciemne z Cukrem” (2,5% alk.) [przed
 1931-1936]
 „Piwo Jasne Pełne” (do 4,5% alk.) [1936-
 -1939]
 „Piwo Eksportowe Pełne” (do 4,5% alk.)
 [1936-1939]
 „Zichenauer Hell” (7° Błg) [1939-1945]
 „Piwo Jasne Lekkie” (9° Błg, do 4,5% alk.)
 [1945-ok. 1975]
 „Piwo Ciemne Lekkie Słodzone Cukrem” (10,5°
 Błg, do 4,5% alk.) [1945-ok. 1950]
 „Piwo Porter Mocne” (22° Błg, pow. 4,5%
 alk.) [1964]
 „Piwo Pełne Jasne” (12° Błg, do 4,5% alk.)
 [lata 60.]
 „Piwo Słodowe Specjalne” (10,5° Błg, do
 2,5% alk.) [lata 60.-ok. 1975]
 „Piwo Pełne Jasne” (12,5° Błg, do 4,5% alk.)
 [lata 60./70.-ok. 1977]
 „Piwo Jasne Pełne” (10,5° Błg, do 3,8% alk.)
 [lata 70.]
 „Piwo Jasne Pełne” (12° Błg, do 4,3% alk.)
 [lata 70.]
 „Mazowieckie. Piwo Jasne Pełne” (12,5° Błg,
 do 4,5% alk.) [ok. 1977-1993]

„Zamkowe. Piwo Ciemne Pełne” (14° Błg, do
 5% alk.) [1987-]
 „Zamkowe. Piwo Jasne Pełne” (12,5° Błg, do
 4,5% alk.) [1993-1994]
 „Wyborne. Piwo Jasne Pełne” (12,5° Błg, do
 5,6% alk.) [1994-1996]
 „Wyborne Królewskie. Piwo Jasne Pełne”
 (12,5° Błg, do 5,6% alk.) [1994-1996]
 „Wyborne. Piwo Jasne Pełne” (12,5° Błg, do
 6,2% alk.) [1996-]
 „Wyborne Królewskie. Piwo Jasne Pełne”
 (12,5° Błg, do 6,2% alk.) [1996-]

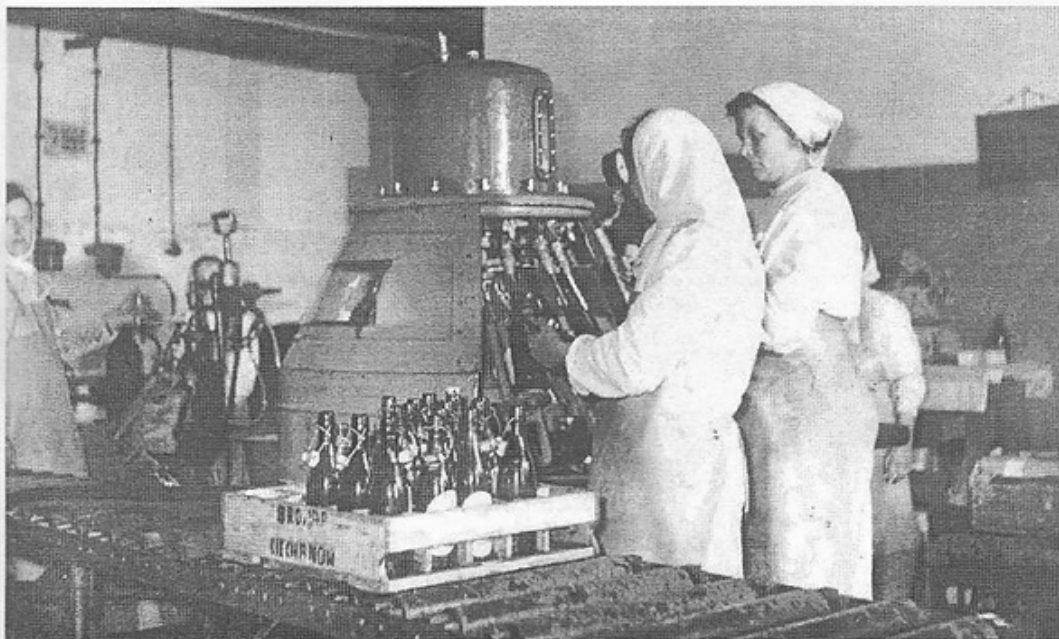
Produkcja (sprzedaż) piwa z browaru w Ciechanowie
 w latach 1901/1902-1995

Rok	Produkcja (sprzedaż *) w tys. hl	Zatrudnienie osób (robot- nicy i biuro)
1901/1902	6,25 *	
1904	8,45	
1913	24,39	~25
1920	11,07	~15
1926	6,79 *	
1927	8,79 *	
1928	10,95	~45
1929	12,43 *	~45
1930	10,43	~50
1932		~29
1933	6,04	
1936	5,82	
1937	7,40 *	
1938	5,78 *	
1950	12,00	47
1955	36,00	90
1960	47,00	80
1965	62,00	80
1970	72,00	75
1975	72,00	79
1980	47,00	79
1985	43,00	73
1990	30,00	72
1995	54,10	63

Źródła: *Browar...*, op.cit., s.7; J.Hanasiewicz, *Wstęp...*,
 op.cit., s.5; ABC.

Piwówki i antałki

Nie są nam znane najstarsze butelki i etykiety na butelki — browaru „Gambrius” K.Machlejda i M.Blumenthala. Nasza wiedza na temat opakowań na piwo sięga dopiero przełomu XIX/XX w. Jeden z autorów piszących o browarze zanotował, iż „z wykopanych na terenach browaru butelek



Rozlew piwa do butelek w 2. połowie lat 50. lub 60.
Fot. anonimowa ze zbiorów browaru

z wytłaczanymi napisami dowiadujemy się, że w 1905 roku piwo nosiło nazwę *Leżak Machlejda*. Napisy są w dwóch językach: polskim i rosyjskim⁵². Być może nastąpiło tu użycie 2 rodzajów opakowań: na „Leżak” i datowanych. Znamy bowiem wysmukłą, lekko koniczną flaszkę o pojemności 1/20 wiadra (ok. 0,615 l) ze szkła zielonego, przeznaczoną do korkowania i kapslowania, z wypukłym wizerunkiem godła browaru — siedzącego lwa wspartego lewą łapą na tarczy — oraz napisem „LEŻAK MACHLEJDA” na brzuścu oraz oznaczeniem pojemności na dnie, a także literami *HJ*⁵³. Druga butelka sprzed 1915 r. ma analogiczny kształt, barwę oraz zbliżone formą godło, brzusiec natomiast pokrywają polsko („KAROL MACHLEJD” i „WŁASNOŚĆ BROWARU”) oraz rosyjskojęzyczne („КАРЛЬ МАХЛЕЙДЪ” i „СОБСТВЕННОСТЬ ЗАВОДА”) napisy i datę 1910; na dnie widnieje sygnatura huty w Wawrze k. Warszawy i związane inicjały *BS*⁵⁴. Z dawnych rachunków wiadomo, że w butelki zaopatrywano się wówczas także w hucie Augusta Potockiego i Hipolita Sosnowskiego „Jablonna” w Jablonie k. Warszawy oraz w firmie „Kijewski, Scholtze i Spółka, Spółka Akcyjna Fabryk Chemicznych i Huty Szklanej” na praskim

Targówku; do ich zamykania stosowano palone korki i kapsle, a do nalepiania etykiet używano „klijstra” z mąki.

Z okresu międzywojennego znamy z autopsji tylko jeden typ butelek-piwówek — wysmukłą o pojemności 0,5 l ze szkła brązowego, przeznaczoną do korkowania, z wypukłym napisem na brzuścu „WŁASNOŚĆ || BROWARU PAROWEGO || CIECHANOWSKIEGO || SP. AKC. || 0,5 L.” (a zatem pochodząca z lat 1922-1936) oraz sygnaturą huty w Jablonie na dnie⁵⁵. Z kolei z napisów na dostępnych ówczesnych etykietach wynika, że do piwa stosowano także butelki o pojemności 0,35 l. Do napojów gazowanych używano butelek owoidalnych o pojemności 0,35 l ze szkła bezbarwnego z zamknięciem pałkowym (tzw. drezdeńskim) i porcelitowym kapslem z napisem „BROWAR CIECHANOWSKI || SP. AKC.”⁵⁶. W latach 30. w opakowania szklane zaopatrywano się także w hucie „Feniks” w Piotrkowie, barwne etykiety zamawiano w Zakładzie Graficznym W. Cukrzyńskiego w Warszawie.

W czasie II wojny światowej zaczęto używać smukłych piwówek o pojemności 0,5 l z zamknięciem pałkowym i porcelitowym kapslem z napisem „ZICHENAUER BRAUEREI || ZICHENAU”, gładkich, zielonych⁵⁷ i brązowych⁵⁸; do

⁵² Zbiory Muzeum Okręgowego w Ciechanowie, nr inw. MOC/Sp./H/326/1,3-4; pierwsza z sygnaturą huty „Ilowa”, ostatnia z datą [19]42.

⁵³ Zbiory Muzeum Okręgowego w Ciechanowie, nr inw. MOC/Sp./H/326/2.

⁵⁴ R. Marut, *120...*, op. cit., s. 7.

⁵⁵ Zbiory Browaru w Ciechanowie.

⁵⁶ Zbiory Browaru w Ciechanowie.

⁵⁷ Zbiory Browaru w Ciechanowie. Takie właśnie flaszki widnieją także na niektórych międzywojennych reklamach browaru (np. *Tygodnik Ilustrowany*, LXVII, 1926, nr 23, s. 421; *ibidem*, nr 31, s. 518).

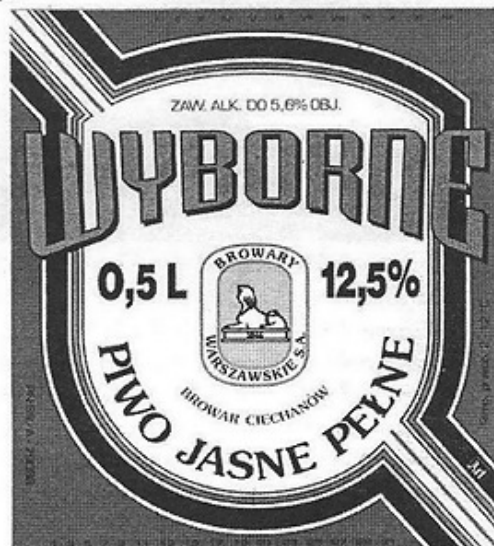
⁵⁸ Zbiory Muzeum Okręgowego w Ciechanowie, nr inw. MOC/Sp./H/212 i zbiory prywatne w Kętrzynie.



1



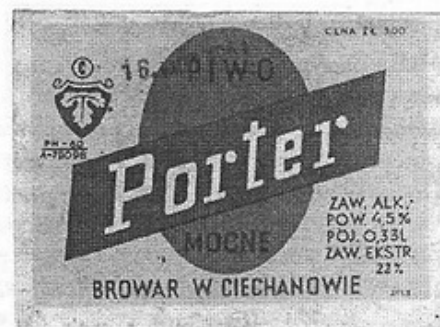
3



5



2



4

Wybrane etykiety na ciechanowskie piwo (z około 30 znanych):
 1. „Eksportowe” (1936-1939); 2. „Zichenauer Hell” (1939-1945); 3. „Jasne Lekkie” (1945-ok. 1960); 4. „Porter” (1964); 5. „Wyborne” (1994-1996)

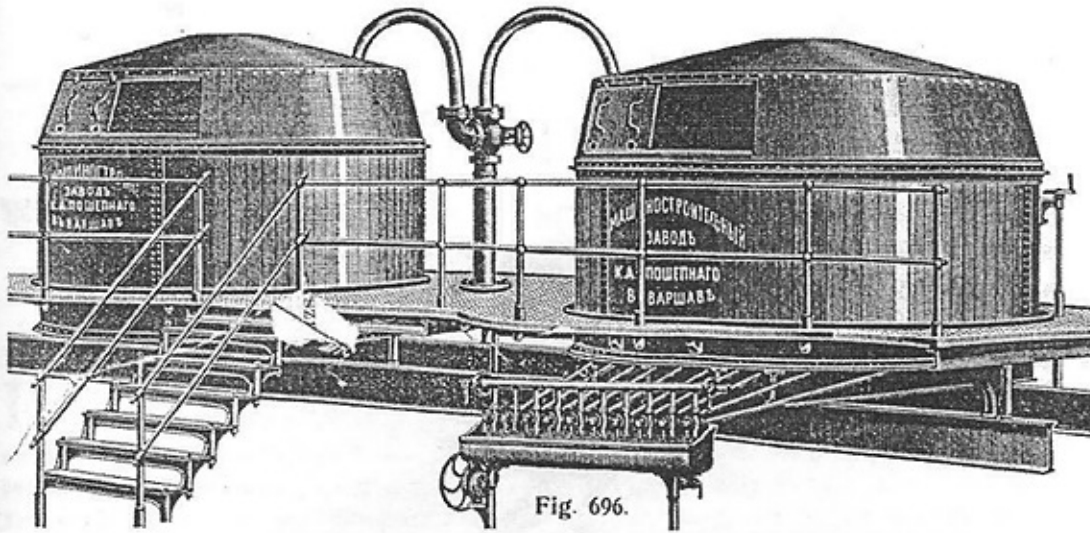
wód gazowanych — cylindrycznych o pojemności 0,35 l ze szkła bezbarwnego, z wypukłym napisem na brzuścu „ZICHENAUER BRAUEREI || ZICHENAU SÜDOSTPR || unverkauflich”, datą [19]41 na dnie, z zamknięciem dźwigniowym i porcelitowym kapslem (na zachowanej butelce bez napisu lub z napisem startym)⁵⁹.

Po wojnie wykorzystywano butelki poniemieckie o pojemności 0,5 l oraz analogiczne z huty „Uj-

ście” w Ujściu k. Piły z zamknięciami pałkowymi, a równocześnie od początku lat 60. — pękatę piwówki 0,33 l z kapslami koronowymi (producent j.w.), a od 1971 r. oranżadówki 0,33 l z takim samym zamknięciem. W latach 80. obok nich wprowadzono butelki 0,5 l „europa”, stosowane aktualnie.

Najstarszymi beczkami używanymi do transportu wyprodukowanego w browarze piwa

⁵⁹ Zbiory prywatne w Ciechanowie.



Kadzie zacierna i filtracyjna produkcji Fabryki Maszyn i Pomp Karola Aleksandra Pośpepnego z Warszawy — dostawcy maszyn m.in. do browarów Karola Machlejda. Repr. wg katalogu firmowego z ok. 1910 r.

były dębowe antalki jedno- i dwuwadrowe (rosyjska miara ok. 12,3 — „ósemki” i 24,6 l — „ćwiartki”). Używano ich krótko jeszcze po II wojnie światowej. Aż do wprowadzenia ok. 1960 r. beczek aluminiowych stosowano również dębowe o pojemnościach 50 („połówki”), 100 („setki”) i 200 l („duble”). Wszystkie antalki zabezpieczano wewnątrz żywicą piwowarską.

Piwo ciechanowskie było również konfekcjonowane poza browarem, np. w latach 60. w rozlewni GS w Olsztynku oraz prywatnej w Chorzelach. Używały one odmiennych od browarnianych butelek — oranżadówek 0,33 l z porcelitowym kapslem i zamknięciem pałkowym — ale opatrywały je oryginalnymi etykietami otrzymywanymi od producenta.

Nazwy browaru 1864-1996

- * Browar Marianny i Franciszka Żebrowskich w Ciechanowie [1864-1875]
- * Browar Karola Machlejda w Ciechanowie [1875-1878]
- * Browar „Gambrinus” (*alias* „Gambrynus”) w Ciechanowie [1878-1892]
- * Browar Karola Machlejda w Ciechanowie [1892-1906]
- * Browar Sukc. K.Machlejda w Ciechanowie [1906-1921]
- * Istniejący od 1864 roku Browar Parowy Ciechanowski, Spółka Akcyjna [1922-przed 1931]
- * Browar Parowy Ciechanowski, Spółka Akcyjna [przed 1931-1936]
- * Browar Ciechanowski, Spółka Akcyjna [1936-1939]
- * Brauerei Betriebs G.m.b.H. Zichenau [1939-1945]
- * Browar Ciechanowski, Spółka Akcyjna [1945-1950]
- * Państwowy Browar w Ciechanowie [1950-1951]
- * Ciechanowskie Zakłady Piwowarsko-Słodownicze w Ciechanowie [1951-1960]
- * Ciechanowskie Zakłady Piwowarsko-Słodownicze Przemysłu Terenowego w Ciechanowie [1960-1966]
- * Ciechanowskie Zakłady Piwowarsko-Słodownicze w Ciechanowie [1966-1968]
- * Warszawskie Zakłady Piwowarskie w Warszawie — Browar nr 3 w Ciechanowie [1968-1992]
- * Browary Warszawskie, Spółka Akcyjna — Browar w Ciechanowie [1992-]