

KALENDARIUM URBANISTYCZNYCH DZIEJÓW MIASTA CIECHANOWA *

Dzisiejsze oblicze Ciechanowa, stolicy północnego Mazowsza, jest wynikiem procesów osadniczych, które miały miejsce nad brzegami Łydni, w pobliżu przeprawy zbiegających się tutaj szlaków handlowych.

Najważniejsze fakty z dziejów tego miasta, zarówno historyczne jak też związane z nimi demograficzne i przestrzenne od po-

czątku istnienia osady do czasów współczesnych przedstawione zostały w postaci kalendarium. Takie matematyczne wyliczenie i zestawienie zdarzeń daje wyrazisty obraz kształtowania się Ciechanowa. Opracowanie polecamy szczególnie urbanistom i decydentom, którzy tworzą kolejne fakty w przestrzeni miejskiej niejako dopisując się do kilkusetletniej historii rozwoju Ciechanowa.



*Tekst R. Małowieckiego redakcja zilustrowała m.in. fotografiami pochodzącymi ze znajdującego się w zbiorach Wojewódzkiej Biblioteki Publicznej w Ciechanowie albumu „Отъ города Цеханова 32-му Пехотному Кременчужскому Полку на память” (nr inw. 16.821), stanowiącego kapitalne źródło do poznania wyglądu miasta na początku XX w. Ofiarowanie przez miasto Ciechanów albumu 32. pułkowi wiązać należy z przeniesieniem formacji do Warszawy w 1911 r., po ćwierćwieczu stacjonowania w mieście (koszary — budowane od ok. 1885 r., stajnie ok. 1910 r. — znajdowały się przy obecnej ul. Wojska Polskiego). Można przyjąć, na podstawie przesłanek architektoniczno-budowlanych, że znajdujące się w albumie fotografie zostały wykonane ok. 1905-1911 r. (przyp. red.).

Ryszard Małowiecki
(PSOZ, Ciechanów)

VII w.

Ślady osadnictwa w spągu warstw kulturowych grodziska

IX w.

Przypuszczalnie funkcjonował ośrodek kultowy (Farska Góra), gród i jakieś pobliskie osady — w sumie „stolica” małego plemienia. Zapewne istniała przeprawa przez Łydynię w kierunku Szczurzyzna.

X w.

Prawdopodobnie wówczas wykształcił się ośrodek wymiany handlowej związany z przeprawą. Być może istniała osada w Gostkowie.

XI w.

Nowy gród (w tym samym miejscu), na Farskiej Górze kaplica i tu chyba podgrodzie. Instytucjonalizacja targu; być może już egzystowała tutaj kaplica misyjna benedyktynów z Mogilna. W pobliżu (zbieg obecnych ul. Orylskiej i Augustiańskiej) powstał cmentarz. Przypuszczalnie istniały osady przy szlakach handlowych w Śmiecinie i Niechodzinie (tak można zinterpretować znalezisko skarbów) oraz Szczurzyźnie. Prawdopodobnie całkowite wycięcie lasów w międzyrzeczu Łydyni i Sony pod rozległe pola uprawne.

XII w.

Przypuszczalnie następowało nasycanie zabudową istniejących już układów, co utrwaliło przebieg szlaków komunikacyjnych. Pod koniec wieku wzrost znaczenia funkcji administracyjnych Ciechanowa (kasztelania) oraz sakralnych (parafia?), co winno rzutować na zabudowę grodu i Farskiej Góry oraz podgrodzia. Głównymi szlakami handlowymi były trakty w kierunku Wkry (do Płocka) Stupska (do Szeńska), Gruduska, Makowa (do Sypniewa), Pultuska, Sońska (do Zakroczymia, Wyszogrodu).

XIII w.

Parokrotne najazdy redukują osadnictwo; zniszczenia grodu. Odrzucanie się osadnictwa w związku z przeprawą i usytuowanym przy niej targiem; zanika cmentarz przy ul. Orylskiej i pojawia się na nim zabudowa. Przypuszczalnie cała Farska Góra ma już funkcję sakralną — ośrodek parafii i cmentarz przy kościele. Można przyjąć prawdopodobieństwo lokacji na prawie średzkim w 1266 r., aczkolwiek brak, jak dotąd, śladów materialnych takiego działania.

1337

Najazd Litwinów, zniszczenie grodu.

ok. poł. XIV w.

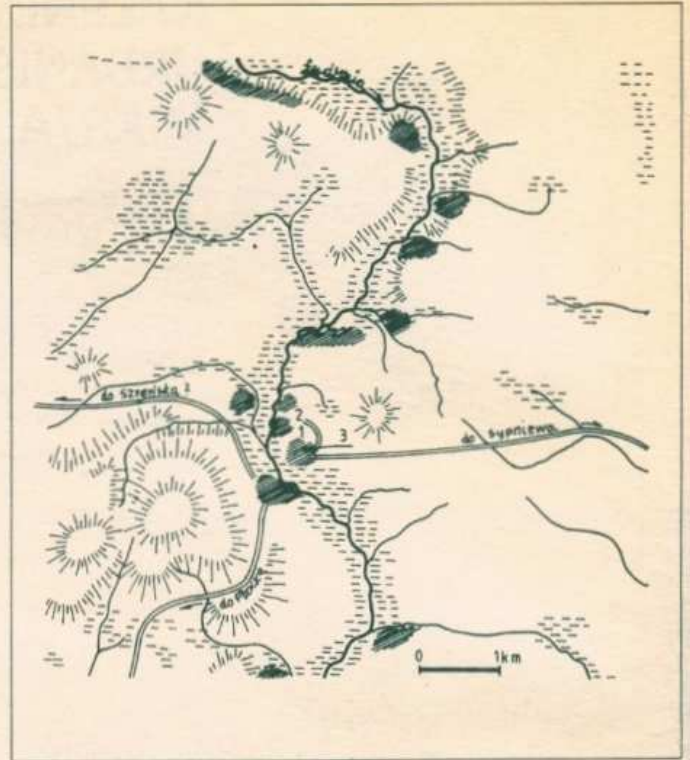
Nadanie prawa chełmińskiego (albo ok. 1349 książę Kazimierz I, albo niedługo potem książę Siemowit III). Rynkiem był wówczas najprawdopodobniej obecny pl. Kościuszki, który pierwotnie mógł mieć prostokątny kształt. Warunki naturalne uniemożliwiały w pełni regularne rozmieszczenie sieci kwartałów, zwłaszcza od południa.

1358

Zainstalowanie zgromadzenia Augustianów, w dość niezwykłym miejscu — to zdaje się potwierdzać przypuszczenie o dawniejszym przeznaczeniu tego rejonu dla zakonników (benedyktynów lub kanoników regularnych?) prowadzących kaplicę misyjną przy targu. Pierwotnie ich zabudowania były drewniane.

2 poł. XIV w.

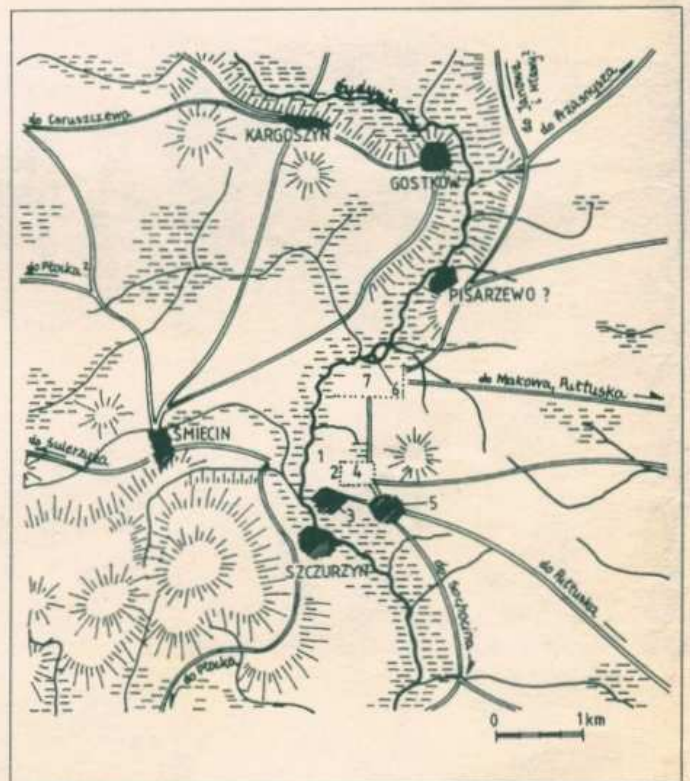
Prawdopodobnie w rejonie obecnego mostu 3 Maja zostaje wybudowany młyn wodny, co mogło doprowadzić do zmiany kierunku prze-



Osadnictwo w dorzeczu Łydyni w okolicach obecnego Ciechanowa w połowie X w.

[1 — ośrodek kultowy, 2 — gród, 3 — osada targowa].

Oprac. R. Małowiecki



Ciechanów i okolice ok. 1400 r.

[1 — gród, 2 — kościół parafialny i cmentarz, 3 — klasztor Augustianów, 4 — miasto I lokacji (granice umowne), 5 — ceglownia, 6 — zamek, 7 — miasto II lokacji].

Oprac. R. Małowiecki



Grodzisko w Ciechanowie w 1951 r. Fot. J. Antoniewicz



Widok kościoła farnego w Ciechanowie od zachodu w 1851 r. Z prawej strony młyn wodny i most przez Łydynię. Akwarela w albumie K. Stronczyńskiego (Gabinet Rycin Biblioteki Uniwersytetu Warszawskiego)

prawy na pln.-zach. Także w tym okresie przypuszczalnie przystąpiono do budowy zamku, a funkcjonujące w północnej części obecnego Rynku zaplecze budowlane stało się czynnikiem miastotwórczym w tym rejonie. Można sądzić, że cegłę na zamek (i inne budowle) produkowano w pobliżu obecnej ul. Rzeczowskiej, a obecna ul. Warszawska jest konsekwencją powstania drogi dowozowej z cegielni. Najpewniej w tym czasie istniały już (odrodziły się?) wsie Śmiecin, Szczurzyn, Bielin, Krubin, Gostków i Niechodzin, należące do urzędników książęcych (własność rycerska).

1400

Ponowna lokacja na prawie chełmińskim, przy jednoczesnym wyznaczeniu nowego obszaru lokacji w rejonie obecnego Rynku. Tu także nie można było wytyczyć w pełni regularnych bloków zabudowy, a to z racji usytuowania Rynku blisko Łydyni. Obszar tego rejonu miasta wyznaczało koryto Łydyni oraz (najpewniej) przybliżony przebieg obecnych ulic Nadfosnej i Wojska Polskiego. Miejsce na kościół wyznaczono w sporej odległości od Rynku — u zbiegu ul. Sierakowskiego i Kilińskiego czy, raczej, nieco na zachód od ulicy Kilińskiego. O ile interpretacja badań archeologicznych jest prawidłowa, to środkową część północnej pierzei Rynku zajmował rozległy drewniany

budynek o funkcjach handlowo-magazynowych, z wieżą (?) na osi (przypuszczalnym śladem wieży jest odkopana kamienna piwnica). Mogła to być budowla wielofunkcyjna typu ratusza toruńskiego. Niesłychanie ważnym jest fakt braku wolizny przy nowej lokacji — wskazuje to na duży potencjał Ciechanowa (w granicach jego I lokacji) i inwestycyjna atrakcyjność miasta, spowodowana jego położeniem w sieci szlaków handlowych.

1411

Po raz pierwszy wymieniony jest w źródłach Śmiecin.

1417

Pierwszy zapis o Szczurzynie.

1425

Istnieje już Bielin. Dokumenty mówią o kościele p.w. Św. Małgorzaty na terenie miasta II lokacji, murowanym, fundacji mieszczkańskiej.

1429

Odnotowano istnienie drugiego młyna wodnego (Rudny) przypuszczalnie w rejonie obecnego mostu przy ul. 17 Stycznia. Spiętrzenie spowodowało zalanie zamku i konieczność jego podwyższenia. W tym czasie w mieście są domy rycerskie.

1431

Wzmianka o Krubinie.

1433

Istnieje Wójtostwo (lokalizacja nie ustalona).

1436

Pojawia się Pisarzewo (w rejonie obecnych koszar) jako drugi teren wydzielony z gruntów miasta.

1441

Pierwsza pewna wzmianka o Gostkowie.

1452

Potwierdzone istnienie Niechodzina.

po 1466

Przyspieszony rozwój miasta. Prawdopodobnie w tym czasie wzrósł eksport żywności do Prus. Przepędzanie stad bydła wymusiło powstanie „obwodnicy” okrążającej centrum miasta (poza wałami); zapewne pierwszą taką okrężną drogą była nieistniejąca już ul. Zakroczymska; przy rozrastaniu się przedmieść tę rolę spełniały ulice Nowozagumienna i Zagumienna.

1471

Wzmiankowane są Tatary — wieś książęca leżąca (w XVIII w.) na południe od obecnej ul. Bartosza Głowackiego. Można przypuszczać, iż początkowo była to osada hodowców koni.

1476

Wielki pożar, który zniszczył gród, kościół parafialny i obszar I lokacji (cały?). Niewykluczone, iż w trakcie odbudowy zaczęto zmieniać kształt obecnego placu Kościuszki.

1488

W Ciechanowie mieszkają co najmniej 3 rodziny żydowskie; nie wiadomo czy ludność żydowska była wówczas na tyle liczna, by utworzyć własną dzielnicę (getto).

koniec XV w.

Rozwój potencjału gospodarczego i zamożności miasta, co przejawia się w odnotowaniu rzadkich zawodów (wytwórcy towarów luksusowych). Być może wówczas powstaje obecna ul. Ściegiennego łącząca bezpośrednio miasto II lokacji z kościołem parafialnym, przy którym istnieje już duży zespół nieruchomości nadanych Kościołowi (przypuszczalnie po spaleniu grodu jego obszar oraz podgrodzie książę przekazał na rzecz rozwoju instytucji duchownych). Także wówczas mogła powstać ul. Małgorzacka, być może była to oś łącząca włości kościelne — od fary do kościoła p.w. Św. Małgorzaty, czyli teren wzdłuż Łydyny.

1 ćw. XVI w.

Wybudowano dwie ceglane świątynie: farę i kościół Augustianów. Przypuszczalnie wtedy zostały zniwelowane stare wały wokół miasta I lokacji.

1525

Pojawia się nazwa „Starczewizna” dla folwarku szlacheckiego leżącego zapewne w miejscu wcześniejszego Piszarzewa.

1526

Miasto wraz z całym Księstwem Mazowieckim zostało włączone do Korony. Grunty miejskie zajmowały wówczas 59,5 łana, a liczba ludności mogła sięgać ok. 2 tys. W mieście było 195 domów płacących podatki i liczne nieplacące, a także 2 młyny wodne, 1 młyn konny, łaźnia, postrzygalnia, waga miejska, karczmy, kramy, piwnica ratuszowa. Znaczna większość domów stała na pełnych działkach lokacyjnych, a więc było jeszcze dość luźno. Zapanowały jeszcze korzystniejsze warunki rozwoju miasta, spowodowane usytuowaniem tu stolicy powiatu i ziemi, bliskością granicy, a zwłaszcza pełnym włączeniem w organizm gospodarczy Królestwa.

1533

Po raz pierwszy wzmiankowany wiatrak w Ciechanowie.

1538

Znaczny pożar, po którym nastąpiło aż 8 lat uwolnienia od podatków. Jest już kolejny murowany kościół (p.w. Św. Ducha), wraz ze szpitalem — najpewniej przy zbiegu obecnych ulic Nadfosnej i Warszawskiej.

1564

Po okresie promiejskiej polityki Bony liczba ludności wzrosła do ok. 4,5 tys., a ilość domów do co najmniej 404. W obrębie wałów były 202 domy opodatkowane, a 193 w ulicach poza wałami. 3 domy należały do Żydów. Były ponoć 4 kościoły, klasztor i jeszcze 2 mniejsze kościoły. Jak dotychczas nie udało się zlokalizować aż tylu budowli sakralnych.

1567

Bielin składa się z czterech części (1,5 + 1 włóka oraz 4 i 3 ogrodników), Gostków — 2 części (2 włóki i 2 ogrodników), Krubin — jedna całość o 8,5 włókach i 4 ogrodnikach, Szczurzyn — 2 części (1 + 1,5 włóki i 2 ogrodników), Starczewizna — jedna całość na ziemi miejskiej licząca 4 włóki. Niechodzina można nie liczyć, gdyż ówczesna wieś rozwijała się poza obecnym obszarem Ciechanowa.

2 poł. XVI w.

Widać jeszcze wyraźną dbałość o stan miasta, zwłaszcza dużo uwagi poświęcano stanowi dróg i szlaków handlowych.

1616

W tym roku wybuchł pożar, który być może spowodował, że w rok później odnotowano istnienie 97 pustych placów. Mimo to mono-



Kościół farny w Ciechanowie. Fot. z archiwum PSOZ w Ciechanowie



Kościół poaugustiański w Ciechanowie w 1940 r. Fot. Kranth

grafista miasta uważa, że Ciechanów liczył ponad 520 domów. Na gruntach miasta było już 5 wydzielonych własności ziemskich o nieznanym położeniu. Wzrost wartości targów dowodzi mocy ekonomicznej miasta. W Tatarach zanotowano tylko 4 ogrodników.

1622

Kolejny pożar, zapewne o dużym zasięgu, ponieważ po nim nastąpiły 4 lata wolnizny od podatków.

1631

Wielka zaraza. Te nieszczęścia, a także ogólna sytuacja miast polskich, musiały doprowadzić do zahamowania rozwoju Ciechanowa.

1657

Po grabieżach i zniszczeniach Szwedzi spalili miasto i zamek.

1660

Zasiedlone tylko 53 domy; obsiano zaledwie 1,5 włóki. Po takich zniszczeniach miasto już nie mogło się odrodzić. Augustianie tworzą własną małą jurysdykcję składającą się z 4 rzemieślniczych domów.

1676

Miasto liczyło zaledwie ok. 400 mieszkańców



Karczma „Ostatni Grosz”. Obraz Jana Feliksa Piwarskiego z ok. 1845 r. (Muzeum Narodowe w Warszawie)

1678

Remont kościoła p.w. Św. Małgorzaty, co dowodzi pewnych nadwyżek w dochodach mieszczan. Nie wydaje się, by układ miasta uległ redukcji, natomiast na pewno bardzo rozluźniła się zabudowa, co pozwoliło na tworzenie przydomowych ogrodów wśród niegdyś zwartej zabudowy.

1708

Kolejne zniszczenia dokonane przez Szwedów i zaraza. Ponoć miasto zostało całkowicie wyludnione. Sytuację w pewnym stopniu ratował napływ Żydów.

1717

Istnieje synagoga (jak się zdaje w tym samym miejscu, w którym były kolejne do 1939 r.). W Szczurzynie funkcjonował młyn wodny (do niego w 1723 r. wytyczono drogę — obecna ul. Augustiańska).

1725

Pożar — zasięg nieznany, ale pewnie niemały, bo po nim nastąpiły wolnizny.

pol. XVIII w.

Rozwój Poświętnego — zespołu budynków (zwykle dochodowych) na ziemi plebańskiej w rejonie fary. Zajmowało ono częściowo miejsce XVI-wiecznych terenów mansjonarskich, z których już znikła wcześniejsza zabudowa.

1775

W Ciechanowie mieszkało 195 Żydów. Istniały: Wójtostwo, Starcewizna, Tatarzy (puste?) oraz cegielnię Augustianów (chyba w rejonie ulicy Rzeczowskiej).

1777

Zanotowano 132 domy i 792 mieszkańców. Rok później budowa nowej bożnicy; cmentarz żydowski znajduje się „za miastem ku gostkowskiej granicy” (?).

1789

Kościół Św. Małgorzaty, Św. Ducha i Św. Piotra w ruinie, do rozbiórki (w efekcie znikają bez materialnych śladów). Istniał most pieszy w rejonie zamku (chyba na osi pierwotnej bramy), zaczynający się w rejonie obecnej ul. Dolnej. W Tatarach wybudowano browar.

1795–1806

Ciechanów znalazł się z zaborze pruskim, tracąc funkcje administracyjne. Najpóźniej w tym czasie zostały wyprostowane trakty wylotowe (obecne ulice) — Przasnyski, Pultuski, Płoński. Nabiera znaczenia droga od przeprawy w kierunku Pęczcina przez rozciągające się na południe od Śmiecina lasy. Pojawiła się osada karczemna Ostatni Grosz. Wieś Szczurzyn (wraz z młynem) już na pewno zlokalizowana w rejonie obecnego „Folwarku Szczurzyn”.

1797

Zanotowano 166 domów i 996 mieszkańców. Zabudowa miejska wówczas praktycznie zamykała się na linii późniejszej ul. Zakroczymskiej łączącej trakty płoński z przasnyskim (tj. ul. Płońską z ul. Wojska Polskiego).

ok. 1804

Nowy folwark plebański na Poświętnym przy farze.

1808

Zanotowano 1.359 mieszkańców.

1811

Minimum 158 domów i 133 puste place (tylko przy ważniejszych ulicach). W tym roku nastąpiła nieudana próba zorganizowania getta żydowskiego.

1817

Bielin posiadał 8 domów i 62 mieszkańców, Gostkowo — 11 domów i 58 mk., Krubin — 10 domów i 59 mk., Starcewizna — 2 domy i 17 mk., Szczurzyn — 5 domów i 51 mk., Śmiecin — 12 domów i 86 mk., Tatarzy — 6 domów i 38 mk. Ostatni Grosz liczony razem ze Śmiecinem, gdyż powstał na jego gruntach.

1828

W mieście naliczono 3 domy murowane, 230 drewnianych i 8 innych (?) (nie licząc budynków gospodarczych i produkcyjnych) oraz 25 szynków. Przy rozejściu się traktów na Sońsk i Płońsk istniała osada karczemna Wesołówka.

1830

Zanotowano, iż ulice są wybrukowane (nie wiadomo czy wszystkie), co chyba wiązało się z ich regulacją. Prostowano trakty prowadzące w kierunku Płońska i Przasnysza, wykonując na nich mostki, co dowodzi, że nieistniejące obecnie potoki były jeszcze wówczas realnymi przeszkodami.

1838

Ciechanów liczył 2.932 mieszkańców (w tym 1.844 Żydów).

1842

Pożar zniszczył 100 domów i 32 inne budynki przy Rynku i na pld.-wsch. od niego; były to nieruchomości głównie zamieszkałe przez Żydów skupiających się w tym rejonie (nie było to formalne getto!). Po pożarze powstał plan regulacji miasta, nie zachowany, być może częściowo zrealizowany. Poprzedni plan, także nieznan, miał powstać ok. 1823–25 r. i może na jego podstawie brukowano ulice.

1843–44

Budowa obecnego ratusza. Ulica Zakroczymska jeszcze nie zabudowana po pożarze.

1845

Spaliło się 19 domów (w niewiadomym miejscu).

ok. 1850

Założenie obecnego cmentarza grzebalnego przy ul. Płońskiej, częściowo na miejscu dawnych wyrobisk cegielni w rejonie (osadzie) Glinek.

1857

Zanotowano 3.393 mieszkańców (w tym 2.241 Żydów). Powstał nowy plan regulacji miasta (nie znany ani plan, ani jego ewentualne efekty).

1860

3.537 mieszkańców (w tym 2.394 Żydów). 130 rodzin zajmuje się uprawą roli. Naliczono 227 domów, w tym 2 murowane. Ostatni Grosz formalnie wydzielony ze Śmiecinia jako osada włościańska.

1864

Uruchomienie dużego browaru Machlejda przy obecnej ulicy Kiłińskiego. W mieście 280 posesji, w tym 59 mających pola orne.

1865

Ciechanów liczył 4.650 mk. (w tym 3.126 Żydów), było 266 domów, w tym 2 murowane. Powierzchnia miasta wynosiła 222 morgi, tj. ok. 124 ha, w tym zwartej zabudowy ok. 14 ha. 51 rodzin utrzymywało się z rolnictwa, dalszych 85 z rolnictwa i rzemiosła. Po konfiskacie dóbr kościelnych osada Glinki (własność Augustianów) stała się częścią miasta. Wyznaczono linię regulacyjną ul. Warszawskiej (czyniąc od razu od niej odstępstwo! — ten fakt każe bardzo ostrożnie traktować wszelkie przekazy o działaniach porządkujących przestrzennie miasto).

1867

Reaktywowano powiat ciechanowski, co jednak nie spowodowało przyspieszenia rozwoju Ciechanowa; nie było potrzeby tworzenia nowych projektów przestrzennych — na długie lata wystarczyło miejsca między istniejącą zabudową.

1870

W Ciechanowie zanotowano tylko 5 budowli murowanych: 2 kościoły i 3 domy (nie wymieniono ratusza i klasztoru!).

1875

Pożar w nieznanym miejscu. Z zakładów „przemysłowych” działają m.in. 2 cegielnie, młyn wodny i 6 wiatraków — te ostatnie skupione najpewniej na niewielkim wyniesieniu na wschód od centrum miasta.

1877

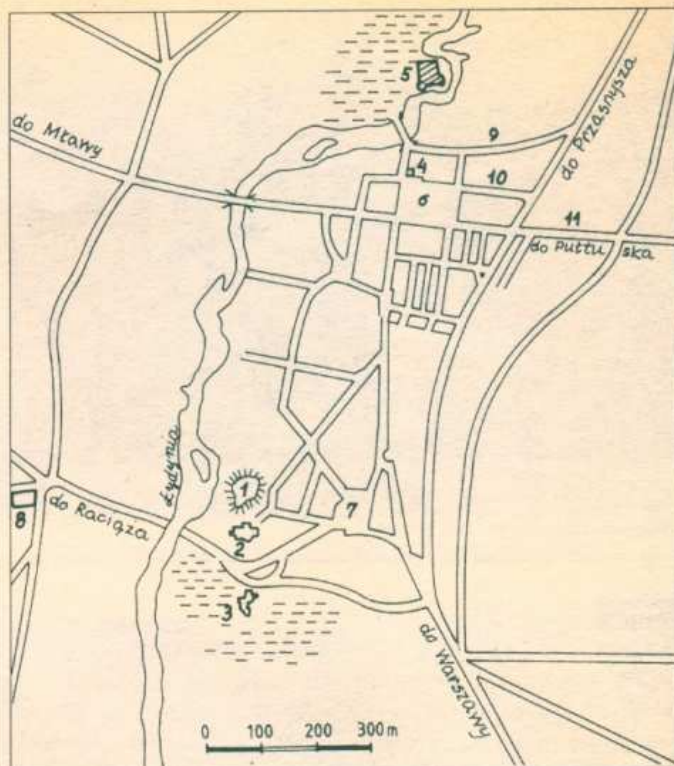
Pożar zniszczył dzielnicę zwaną Oplotki — być może była to zabudowa na wschód od ul. Zakroczymskiej. Uruchomiono linię kolejową Wołyń-Prusy, tzw. nadwiślańską. Stacja powstała na gruntach wsi Śmiecin; tory poprowadzono m.in. przez grunty wsi Bielin i Szczurzyn, co ułatwiło ich późniejszą parcelację. Przy stacji pojawiła się zabudowa, m.in. spichlerz dóbr Krasne.

1878

Folwark Szczurzyn posiadał 2 budynki murowane i 15 drewnianych oraz młyn wodny.

1879

Pożar ulicy Małgorzackiej.





Most na Łydyni, ok. 1905-1911
Zdjęcie z albumu „*Отъ зорога Hexanowa...*” (por. s. 11)

na stronie sąsiedniej, kolejno od góry

Odrys planu Ciechanowa z 1851 r. Oryginał w zbiorach Archiwum Głównego Akt dawnych w Warszawie.

1 – grodzisko; 2 – fara; 3 – klasztor Augustianów; 4 – ratusz; 5 – zamek;
6 – rynek publiczny; 7 – rynek zielony; 8 – karczma „Ostatni grosz”;
9 – ul. Przasnyska; 10 – ul. Pisarska; 11 – ul. Pułuska]

Dworzec kolejowy w Ciechanowie w 1877 r. Repr. wg: S. Pażyra,
 Dzieje Ciechanowa i Ziemi Ciechanowskiej, Ciechanów 1976, s. 439

Zabudowania ciechanowskiej cegielni „Gostków” w 1983 r. Fot. K. Kaliciak

Ratusz w Ciechanowie ok. 1905-1911.
Zdjęcie z albumu „*Отъ зорога Hexanowa...*” (por. s. 11)



1880

Zanotowano 5,469 mieszkańców; w tym roku rozpoczęto brukowanie wszystkich ulic oraz budowę hotelu „Polonia”.

1881

W Gostkowie było 9 domów i 146 mieszkańców; folwark wraz z cegielnią należał do dóbr opinogórskich.

1882

Pojawienie się nazwy Kargoszynek (5 domów i 27 mieszkańców) dla osady powstałej po roku 1850 po częściowej parcelacji dóbr Kargoszyn.

1883

Krubin liczył 184 mieszkańców; było tu 19 domów oraz karczma (Wesołówka). Budowa cukrowni na gruntach Szczurzyzna; dla rolników z tej wsi powstaje z czasem Szczurzynek — w innym miejscu (obecnie ulica o tej nazwie). Budowa zespołu cukrowni trwa do końca wieku i składają się nań kompleksy: rezydencjonalny, produkcyjny, osiedla robotnicze (ze szkołą i ochronką) oraz budynki dla kadry technicznej. Także własnością cukrowni staje się folwark Szczurzyn. W sumie jest to odrębny od miasta zespół przestrzenny, nieźle zachowany do naszych czasów.

1886

Ostatni Grosz liczył 8 domów i 101 mieszkańców; mieściła się tu siedziba gminy Nużewo i szkoła początkowa. Rozpoczęto budowę zespołu koszar na gruntach folwarku Starzewizna.

1888

Regulacja Łydyni przy cukrowni. Założenie stawów rybnych. Urządzenie Farskiej Góry i grodziska jako parku. Miasto liczyło ok. 7000 mieszkańców.

1889

W Ciechanowie istniało 15 budynków murowanych, poza zespołami cukrowni i koszar. Śmiecin posiadał 20 domów i 273 mieszkańców, a tutejszy folwark 2 budynki murowane i 14 drewnianych.

1890

Folwark Starzewizna posiadał 3 domy i 23 mieszkańców. Szczurzyn w tym czasie składał się z folwarku, cegielni, młyna wodnego i karczmy.

1892

W Tatarach 6 domów i 52 mieszkańców.

1893

Ciechanów liczył 8.047 mieszkańców. Mniej więcej wtedy rozpoczęto budowę wielkiego młyna parowego przy ul. Kopernika oraz zakładu mechanicznego Lentza przy ul. 3 Maja. W Wesolówce zanotowano 1 dom i 5 mieszkańców.

1897

Po kolejnej epidemii cholery liczba mieszkańców Ciechanowa spadła do 7.627 (w tym 4.223 Żydów). Cukrownię liczone już jako część miasta.

koniec XIX w.

Na terenie obecnego Ciechanowa istniały nowe zespoły przestrzenne: cukrowni, koszar, Szczurzynka, Kargoszynka (tu nowa wieś i na jej gruntach zabudowa towarzysząca stacji kolejowej — również nowego zespołu). Ostatni Grosz stał się praktycznie bliskim przedmieściem Ciechanowa. Na gruntach folwarku Gostków funkcjonowała duża cegielnia. Jak się zdaje, nie udało się przeprowadzić żadnych istotniejszych zmian w układzie przestrzennym jądra miasta, choć podejmowano próby poszerzania ulic i ich prostowania. Zmieniono układ parcelacji, ale nie wiadomo, czy zacierano przy tym dawny układ działek — chyba parcelację przeprowadzono tylko w starych granicach.

1890

Odnotowano istnienie Aleksandrówki liczącej 13 domów i 145 mieszkańców; była tu też cegielnia. Wieś ta powstała najpewniej po rozparcelowaniu po 1865 r. klasztornej osady Glinki. W Śmiecinie powstaje dochodowy sad (10 mórg).

1902

W Ciechanowie było 486 domów, w tym „neliczne piętrowe i kilkanaście murowanych”.

po 1905

Powstał most na Łydni prowadzący na teren zamku.

1909

Ciechanów liczył 8.776 mieszkańców. Mniej więcej w tym czasie spłonął młyn wodny przy obecnym moście 3 Maja (nie odbudowany), co pozwoliło na likwidację stawu, mostków i wybudowanie grobli.

1913

Ukończenie drugiej cukrowni „Opinogóra” — nie uruchomionej.

1915

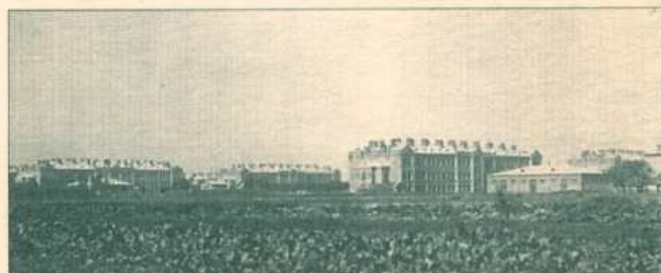
Na grodzisku i przy klasztorze Niemcy założyli cmentarze wojenne (istniały do 1928 r.)

1916

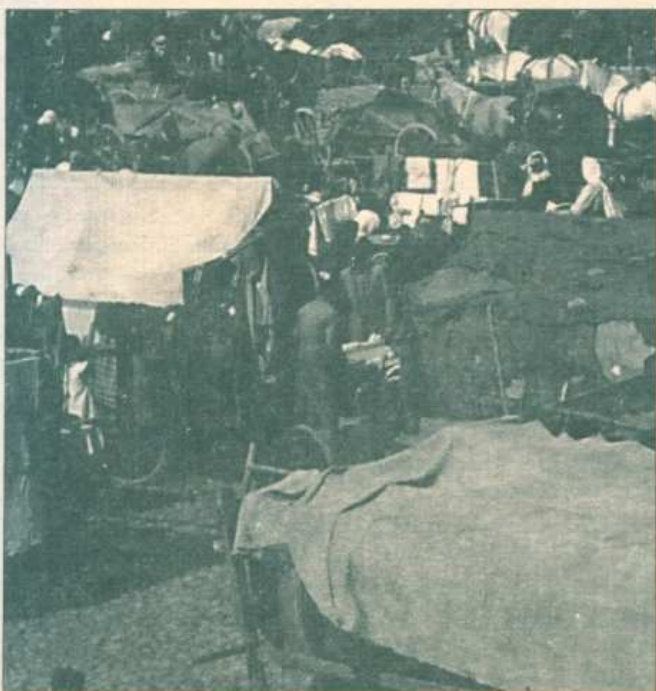
Aleksandrówkę przyłączono do miasta. Powstała elektrownia.

1921

Powierzchnia miasta wynosiła ok. 11,5 km², a liczba mieszkańców ok. 12.000. Łącznie z przedmieściami (?) było 13.650 mk. i ok. 1.200 domów. Występuje już Śmiecin (Śmiecin Nowy) jako rozparcelowany obszar na północ od traktu płockiego — były tam wówczas 3 domy.



na stronie sąsiedniej oraz poniżej
Widoki Ciechanowa ok. 1905-1911.
Zdjęcia z albumu „*Они зорили Хеванова...*” (por. s. 11)



1923

Uruchomiono kolejkę wąskotorową do Gruduska (ale bez połączenia z wcześniejszą kolejką cukrowni prowadzącą przez Wesolówkę na wschód). Kontynuacja parcelacji Śmiecina i Krubina. Istniał jeszcze wówczas folwark Starzewizna.

1925

Nowa elektrownia (ul. Nadrzeczna).

1926

Początek budowy dużego domu sierot, co wskazuje na tendencje do rozbudowy miasta w kierunku stacji kolejowej.

1928–29

Pomiary miasta do planu regulacji i rozwoju miasta. Okazało się, że Ciechanów miał 1.259,7 ha powierzchni. Zaczęto regulować Łydynię, nad którą miał powstać park miejski — między zamkiem a obecną ul. 17 Stycznia.

1931

Liczba ludności Ciechanowa wynosiła 13.954 (w to wliczenie nie włączono mieszkańców zachodniego brzegu Łydyni!). Wytyczanie obecnej ul. 17 Stycznia, parcelacja części gruntów folwarku Gostków dla osiedla urzędniczego „Nowy Świat”. Osiedle to miało być zbudowane na planie gwiazdy, domy jednorodzinne — na dużych działkach. W konsekwencji związane z nim obszary od osiedla do zamku i do ul. 17 Stycznia. Z oporami realizowano regulację ul. Orylskiej, przy której powstała duża szkoła.

Krubin składa się z folwarku (4 domy) i cegielni (4 domy). Istniał już Krubinek liczący 22 domy. Folwark Szczurzyn: 3 domy. Śmiecin Stary (dawna wieś): folwark i 53 domy. Kolonia Śmiecin: 566 domów (była ona wynikiem parcelacji obszaru na zachód od stacji kolejowej). Kargoszynek: 17 domów. Gostkowo: folwark i 16 domów. Śmiecin Nowy był już gęsto zabudowanym przedmieściem biedoty liczącym 85 domów. Cała wieś Niechodzin miała 75 domów (tylko jej część wchodzi w skład obecnego Ciechanowa).

ok. 1938

Formułowano koncepcje parcelacji gruntów wsi Tatary pod zabudowę między Łydynią a stacją kolejową. Praktycznie cała ul. Zakroczymska była już wtedy zabudowana na sposób miejski. Ciągła zabudowa ul. Płońskiej dotarła do Wesolówki, a obecnej ulicy Wojska Polskiego — do rozjazdu dróg do Przasnysza i Gruduska. Najślabiej rozwijała się zabudowa ul. Pułtuskiej (bardzo dobre gleby). Następowala coraz szybsza wymiana zabudowy w centrum, lecz mimo to przeważały obiekty drewniane. Nie wiadomo, w jaki sposób zamierzano rozwiązać problem niesłychanego zagęszczenia bardzo słabej technicznie zabudowy w rejonie Rynku i przy ul. Warszawskiej.

II wojna światowa

Zniszczenia przy ul. Sienkiewicza w czasie nalotów we wrześniu 1939 r. (ich zasięg obecnie nie znany). Niemcy uczynili Ciechanów stolicą regencji, co wymagało znacznych przekształceń przestrzennych. W latach 1940–43 wybudowano duże osiedle w miejscu gruntów wsi Tatary (którą całkowicie zniszczono) i przy stacji kolejowej. Projekty były typowe, ale bardzo różnego rodzaju; zaprojektowano dużo zieleni, za to prawie wcale nie uwzględniono funkcji handlowo-usługowych. Osiedle (nie ukończone) pomyślane było jako tymczasowe centrum niemieckie; planowano zlokalizowanie właściwego centrum w miejscu średniowiecznego miasta, gdzie stara zabudowa (poza zamkiem i oboma gotyckimi kościołami) miała być wyburzona; zamiast niej miał powstać nowy układ urbanistyczny: kratownica

o długich blokach z zabudową obrzeżną. Wyburzenia częściowo zostały dokonane, przede wszystkim na obszarze zamieszkałym przez Żydów, których wymordowano. Z inwestycji wykonano jedynie prace ziemne i postawiono jeden budynek — tzw. halę pułuską przy ul. Pułuskiej, która na trwałe przerwała ul. Zakroczymską. Przeprowadzono też wielkie prace instalacyjne — głównie wodociągi i kanalizację (oba działania rozpoczęte przed 1939 r.). Docelowo ilość mieszkańców Ciechanowa miała osiągnąć 100 tysięcy.

1946

Ciechanów liczył 11.831 mieszkańców. Parcelacja folwarków — Gostkowska, Krubina, Szczurzyzna, Śmiećcina (Bielin był już rozparcelowany przed 1939 r.). Budynek dawnego osiedla niemieckiego (tzw. „Błoki”) zostały częściowo zasiedlone przez przybyszów ze wsi, co doprowadziło te nowe i trwałe obiekty w krótkim czasie niemal do śmierci technicznej (pomysł na „użytkowanie” domów były zupełnie niewiarygodne).

1949

Rozpoczęto prace przy urządzaniu parku Stalingradzkiego między Łydynią a grodziskiem; wówczas uległy zniszczeniu liczne stanowiska archeologiczne.

1950

Początek budowy chłodni, która, wraz z budynkiem mieszkalnym, dała początek dzielnicy przemysłowej.

1954

Formalne włączenie do miasta Tatarów (czyli „Błoków”) oraz Śmiećcina Nowego; budowa nowych szkół i pierwszych bloków osiedla oficerskiego — to ostatnie na miejscu wyburzeń, bez jakiegokolwiek związku z dawnym układem przestrzennym, co staje się regułą na przyszłość.

1955

Przyłączenie Kargoszyna, głównie ze względu na zabudowę przy stacji.

1956

Dołączono do Ciechanowa Śmiećcin-Kolonię.

1957

Decyzja o wytyczeniu ul. Świerczewskiego (obecnie 11 Pułku Ułanów), biegnącej częściowo dawnymi ulicami Zakroczymską i Kowalską. Realizowano w ten sposób koncepcje niemieckie likwidujące indywidualny charakter przestrzenny miasta. Kontynuowano zabudowę blokową nie uwzględniając wskazań pierwszego studium historyczno-urbanistycznego (z 1952 r.). Budowano nowe bloki w dzielnicy „Błoki” wykorzystując lokalizacje przewidziane przez niemiecki plan urbanistyczny (co tutaj miało sens).

1961

Włączenie do Ciechanowa dalszej części Gostkowska i lokalizacja tam nowego cmentarza. Wykonano nawierzchnię ul. Zamkowej, częściowo na nowo zbudowanym nasypie (ulica ta została wytyczona jeszcze w czasie wojny). Rynek został przekształcony w skwer. Miasto liczyło 20.364 mieszkańców.

1968

Deglomeracja warszawskiego przemysłu przejawiała się w Ciechanowie w inwestycjach w dzielnicy przemysłowej — np. stworzono zakład naprawy ciężkiego sprzętu budowlanego dowożonego spod Wrocławia. Jednocześnie Ciechanów miał stać się stolicą podregionu. W ten sposób unicestwiono wytyczne zawarte w kolejnym (z 1967 r.) studium historyczno-urbanistycznym.

1972

Przyłączenie Śmiećcina Starego, który w krótkim czasie zostaje zdezastwowany przez obiekty produkcyjne i magazynowe.

1975

Ciechanów staje się stolicą województwa. W konsekwencji znacznie zwiększa się ruch budowlany, tym razem zdominowany przez „wielką płytę” (miejscowa fabryka domów) oraz indywidualną zabudowę jednorodziną realizowaną według tzw. projektów typowych czyli typowej sztampy. W budownictwie wielorodzinnym zagęszczano już zainwestowane nowe osiedla — np. Aleksandrówkę. W sumie tworzyły się układy bezładne, a ukoronowaniem tego procesu były trzy „wieżowce” w centrum miasta wystawione po zniszczeniu średniowiecznego układu przestrzennego. Protesty konserwatorskie były do 1990 r. unicestwiane podpisami wojewodów „wiedzących lepiej”, a wspieranymi „kanapową” opinią społeczną. W działaniach przestrzenno-architektonicznych panował woluntaryzm, czego efektem jest tak wielka dewastacja przestrzenna, że nie było możliwości wyznaczenia (w mieście o dość czytelnym układzie przedlokacyjnym i dwóch układach lokacyjnych!) strefy ścisłej ochrony konserwatorskiej. Można jeszcze dodać, że zmiany wprowadzano bez jakiegokolwiek dokumentacji, a do ok. 1985 r. prace ziemne w centrum nie miały nawet nadzoru archeologicznego, ponieważ to opóźniałoby tworzenie „socjalistycznego” miasta. W budownictwie jednorodzinym nie było lepiej, gdyż obiekty wznoszono na minimalnych działkach, według anachronicznych projektów typowych (ostatnio zwykle prymitywne adaptacje nowszych rozwiązań). Zagęszczając zabudowę zniszczono np. walory przestrzenne osiedla w rejonie ronda Gostkowska, tj. przedwojennego „Nowego Świata”. Jedynym pozytywnym rezultatem na obszarach zainwestowanych do 1975 r., jest stosunkowo znaczne poszerzenie zieleni (dość starannie utrzymywanej) maskującej niedostatki planowania przestrzennego i architektury. Nie dotyczy to, niestety, większości osiedli powstałych po 1975 r.

po 1990

Zmiany ustawowe wzmacniające pozycję Wojewódzkiego Konserwatora Zabytków, a także władz miejskich, stworzyły możliwości egzekwowania wymogów konserwatorskich. Nowym problemem są naciski prywatnych inwestorów, a także dość wśród nich powszechny brak poszanowania prawa. Obserwuje się też konformistyczną postawę projektantów (nie tylko architektów) względem wymagań, raczej prymitywnych, ze strony inwestorów.

Przyszłość...

...może być dwojakiemu rodzaju. W modelu idealnym należałoby wykonać studium historyczno-urbanistyczne całego obszaru miasta (lub cykl oddzielnych studiów dla poszczególnych jednostek historycznych), a następnie plan rewaloryzacji, zwłaszcza centrum. Realizacja tegoż planu trwałaby dziesięciolecia, ale wynik powinien podnieść walory urbanistyczno-architektoniczne miasta. Drugim rozwiązaniem (obecnie praktykowanym) jest wprawdzie ochrona elementów wartościowych kulturowo, ale pewna dowolność działań poza nimi. Można przewidywać, że w rezultacie Ciechanów stanie się enklawą dawnego prowincjonalnego budownictwa w obecnym układzie urbanistycznym (a więc już częściowo zniszczonym). Należy podkreślić, że w realiach Ciechanowa rozważane przekazanie uprawnień w zakresie konserwatorskim na szczebel samorządowego powiatu doprowadzi do zaniku nawet tego, co jeszcze ocalało. Śmiem twierdzić, że po paru latach żaden zabytkowy obiekt w Ciechanowie nie byłby bezpieczny, może nawet wróciłaby idea przekształcenia grodziska w amfiteatr. □