

## KONSERWATORSKI PROBLEM „REWALORYZACJI” ZAMKU W CIECHANOWIE

Ciechanowski Zamek jest pomnikowym obiektem dziedzictwa kulturowego Mazowsza. Jest średniowiecznym zamkiem polskim, dawną siedzibą książęcą i królewską. Jest budowlą średniowieczną zachowaną z ubytkami przestrzennymi. Przetrwał do naszych czasów w postaci czworoboku obwodowych murów obronnych, utrwalonych w pracach konserwatorskich do wysokości bliskiej pierwotnej, bez ganków, murów przedpiersi i blank; z dwoma cylindrycznymi wieżami, z reliktnami gotyckiego przyziemia i tylnej ściany Domu Dużego; z narysem murów Domu Mniejszego; z późnogotyckim, ułożonym w szachownicę brukiem przykrywającym dziedziniec. Stan zachowania budowli pozwala na to by przez przywrócenie ściany elewacyjnej Domu Dużego i układu przestrzennego wnętrza budowli – Zamek mógł służyć współczesnym funkcjom, programowanym z umiarem, stosownie do ograniczonej pojemności sędziwego zabytku.

### Wstęp

Niniejsze studia pierwotnej formy architektonicznej Zamku w Ciechanowie opracowano jako konserwatorską i badawczą ripostę na przygotowaną przez gospodarza obiektu, Muzeum Szlachty Mazowieckiej w Ciechanowie, „rewitalizację” warowni według projektu będącego nowoczesną kreacją architektoniczną. Budowle w konstrukcji żelbetowej o szklanych elewacjach, zamierzano wstawić w obwód średniowiecznych murów, stanowiących tło dla nowej architektury. Projekt zatwierdzono do realizacji w listopadzie 2006 r.<sup>1</sup> U szerokiego grona polskich konserwatorów zabytków i społecznej opieki nad zabytkami oraz społeczeństwa wypowiadającego się na forach internetowych – tak proponowana rewitalizacja Ciechanowskiego Zamku wzbudzała zdecydowany sprzeciw. Minister Kultury i Dziedzictwa Narodowego, unieważnił procedury zmierzające do realizacji projektu w listopadzie 2007 r. Uznano, że proponowana architektura ma cechy uniwersalne i może istnieć w różnym kontekście; rozwiązania konstrukcyjne zagrażałyby strukturze budowlanej zabytku; skutkowałyby obniżeniem wartości kulturowej Zamku.

### 1. Konserwatorskie uwarunkowania przedprojektowe

Ogłoszenia konkursu na projekt rewitalizacji Zamku nie poprzedzono stosownymi studiami konserwatorskimi budowli. Materiały źródłowe i studia konserwatorskie powinny być podstawą nie tylko konserwatorskiego projektu restytucji zamku ale i nowego stylistycznie projektu. Projekt architektoniczny odtworzenia kubatury zamku lub jego fragmentów, powinien być poprzedzony fazą studialną, wykonaną przez architektów konserwatorów i badaczy architektury średniowiecznej, doświadczonych w badaniach zamków, w konsultacji z archeologiem i historykiem sztuki<sup>2</sup>. Celem przedprojektowych studiów konserwatorskich jest zebranie i ocena dostępnego zasobu wiedzy o zamku, która jest podstawową oceną potencjału kulturowego budowli. Wartość materialna dziedzictwa, które wyraża się w formach architektonicznych, powinna być rozpatrywana w aspekcie dziejów funkcjonowania budowli. Gotyckie mury Zamku w Ciechanowie przekazują nam wiedzę o kulturze książąt Piastowskich Mazowsza, którzy budowali ten zamek i w nim, w sprawie kulturowej średniowiecznego dworu książęcego, miesz-

kali. Pamięć historii przekazywana przez mury zamku i tradycja miejsca, powinny mieć odzwierciedlenie w charakterze projektowanej architektury lub konserwatorskim programie restytucji zamku. Program funkcjonalny projektowanego odtworzenia kubaturowego, powinien być dostosowany do pojemności zabytku.

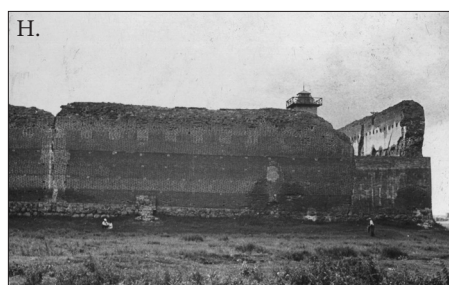
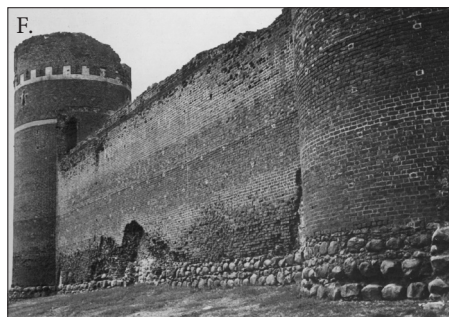
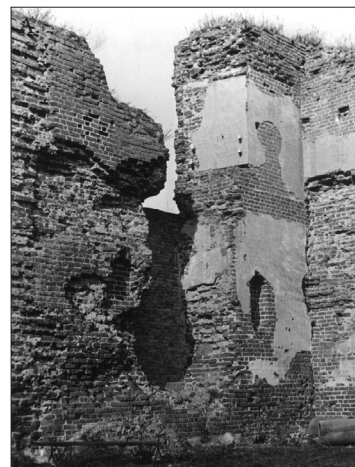
## **2. Zamek w Ciechanowie. Stan badań.**

W aspekcie przyszłych prac konserwatorskich, prowadzone były na Zamku w Ciechanowie badania historyczno-architektoniczne i archeologiczne w latach: 1954-1955; 1966-1967, 1970; 1971-1983, 1984-1985, wznowione w początku XXI wieku<sup>3</sup>. W badania Zamku zaangażowana była elita naukowa badaczy polskich<sup>4</sup>. Zrealizowano blisko 20 sezonów badawczych kierowanych przez ponad 15 autorów, architektów i archeologów. Intensywność badań połączona była ze zmiennością instytucjonalną zespołów i brakiem ciągłości autorskiej badań. To spowodowało, że dokumentacje połowe są rozproszone, w części utracone; często niespójne w warstwie wnioskowej. Przekazy pisane, głównie ilustracje z okresu XVI-XVIII wiek, uzupełniają i porządkują wiedzę z badań terenowych<sup>5</sup>. W rozpoznawczym trybie prezentowanego opracowania, posłużyłam się ilustracjami z lat 1549, 1580, 1606. Zachowana i udokumentowana w roku 1956 ściana północna Domu Dużego stanowi najlepszą dokumentację „opowiadającą” jak wyglądał budynek z elementami konstrukcyjno-budowlanymi i wyposażeniem.

W pierwszym etapie badań historyczno-architektonicznych (1955-56), prowadzonym przez Zdzisława Tomaszewskiego, udokumentowano sporo elementów budowlanych, wówczas reliktowo zachowanych: otworów drzwiowych, nadproży, oporów sklepiennych, schodów, ganku na murach. Część z nich przykryto później płaszczyznami licówek zabezpieczających. Na bazie ówczesnej wiedzy (piwnice Domu Dużego odsłonięto 10 lat później) powstały studialne rysunki pierwotnych form budowlanych zamku. Zdzisław Tomaszewski przy współpracy Antoniego Kąsinowskiego, wykonał pierwsze studia rekonstrukcji podstawowych faz rozwoju przestrzennego Ciechanowskiego Zamku<sup>6</sup>. Na ich bazie, powstały późniejsze poglądowe szkice bryły zamku. Po upływie półwiecza badań zamku, analizy interpretacyjne materiałów źródłowych, studia porównawcze oraz studia historyczno-architektoniczne murów zamku - dają wiedzę, która może być podstawą do wykonania modelu rekonstrukcji Domu Dużego i bryły zamku, według stanu z połowy XVI wieku, czyli z okresu pełnej dojrzałości przestrzennej warowni.

## **3. Okoliczności dziejowe budowy Zamku w Ciechanowie**

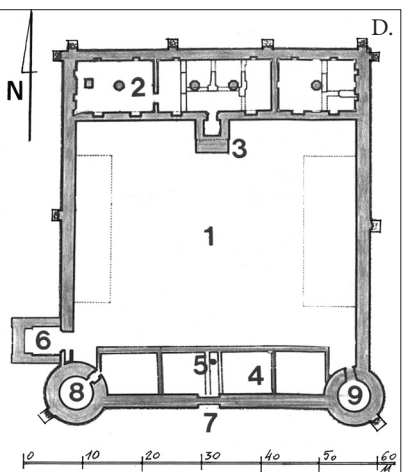
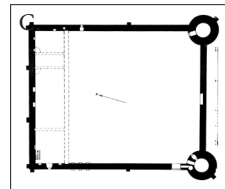
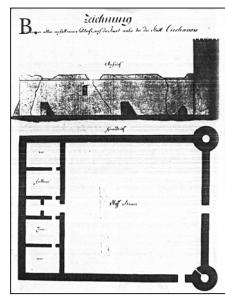
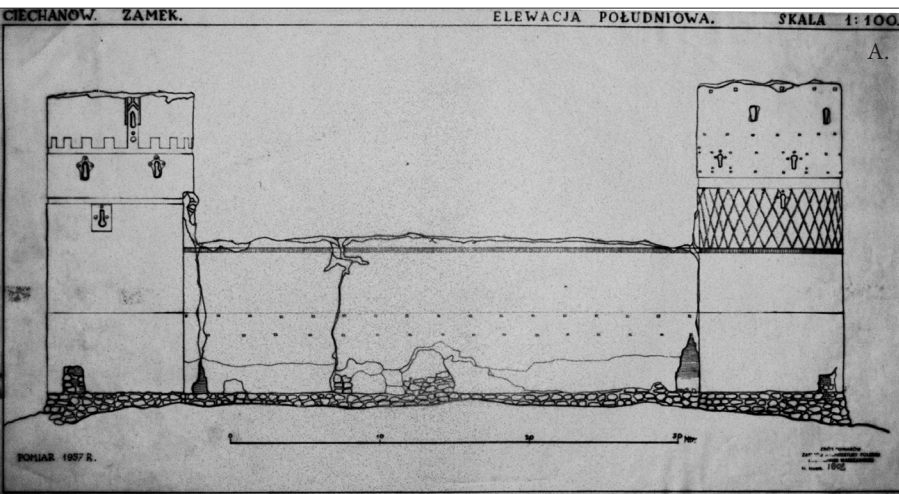
Janusz I Starszy, książę Piastowski z linii mazowieckiej, objął Mazowsze w roku 1381, zakończył swe życie w Czersku, w grudniu 1429. Operatywność inwestycyjna tego władcy była wybitną. Lokował 24 miasta. Budował i przebudował co najmniej dziesięć zamków. Ciechanów jako regionalny ośrodek władzy i siedziba księcia, prawdopodobnie sięga wieku XI. Ciechanowski gród na Górze Zamkowej (dziś Góra Farna) w XIV wieku był warownią ciasną i staroświecką, wielokrotnie paloną i odbudowywaną. Decyzja księcia Janusza I o budowie nowego zamku typu nizinnego w miejscu wcześniejszego grodu (analogicznie jak w Liwie) oraz lokowanie przy nowym zamku miasta, wynikało z rangi siedziby ciechanowskiej w strukturze organizacyjnej księstwa. Plan i usytuowanie zamku jest kompozycyjnie spięte z rynkiem lokowanego w 1400 roku miasta. Realizację nowej warowni prowadzono zapewne od l. 80. XIVw.<sup>7</sup> Gotycki Zamek wznoszony był



1. Zamek w Ciechanowie. Fotografie archiwalne  
(*Zbiory Archiw. Z A P WA PW*)

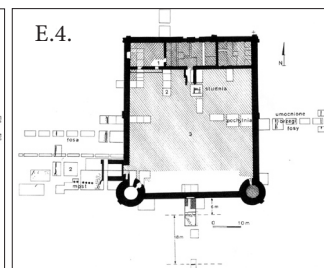
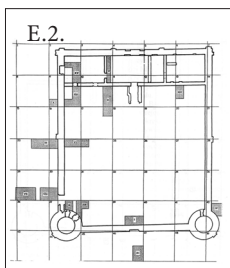
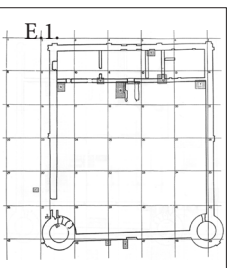
- A. Widok Zamku od strony pld.-zach., l. 50. XX w; B. Dom duży - ściana zach. od strony wnętrza. Ubytek pionu muru po zniszczeniu nadproży okiennych. Stan 1927r; C. Widok wnętrza Domu Dużego z drewnianymi budowlami straży ogniowej. Stan 1927r; D. Widok na wjazd do Zamku od zachodu. Stan 1927r; E. Jedna ze skarp zewnętrznych muru obwodowego, 1927r; F. Południowa kurtyna Zamku w widoku od wschodu. Stan 1927r. G. Widok na wsch. kurtynę zamku od dziedzińca. Ściana szczytowa Domu Dużego w dużej części rozebrana, zabezpieczona murem grodzącym, 1927r, H. Ściana pln. Domu Dużego w widoku od pln. Stan 1927r.





2. Zamek w Ciechanowie. Wybór archiwalnych inwentaryzacji pomiarowych. Badania archeologiczne. Wnioski z badań hist.-arch.;
- A. Elewacja południowa, pomiar 1937 ( *Zbiory Archiw. ZAP WA PW*);
- B. Elewacja zachodnia Zamku i plan przyziemia, stan w 1797r. Pomiar Treplin; Zachowany mur osłony chodnika bojowego na koronie muru obwodowego. Udrożniony jest pierwotny otwór bramy w kurtynie południowej; plan parteru Domu Dużego w stanie po przebudowie;
- C. Plan zamku w pocz. XX wieku. Pomiar z elementami studiów pierwotnego układu murów Domu Dużego;
- D. Plan murów zamku według badań PP PKZ, 1980. Zaciemniono mury średniowieczne. Oznaczono: 1- dziedziniec zamku pokryty brukiem kamiennym z otoczków, układanych w motyw szachownicy z prawdopodobnym usytuowaniem po środku obudowanej studni; 2- Dom Duży; 3- wieża elewacyjna z wyjściem do gotyckiej piwnicy, z gankiem i kaplicą; 4- Dom Mały; 5- lokalizacja budynku kuchni zamkowej; 6- przedbramie zachodniej bramy do zamku; 7- zamurowany otwór pierwotnej, południowej bramy do zamku; 8- południowo-zachodnia wieża; 9- południowo-wschodnia wieża

E. Zamek w Ciechanowie. Zasięg terenowy badań archeologicznych (do 2003r.): [1] Badania 1955, [2] Badania 1966-1967, [3] Badania 1971-1973, 1977-1978, 1980-1984.. [4] Plan murów Zamku na podstawie badań PKZ i badań archeologicznych 2003, z oznaczeniem: /1/ usytuowania wykopów archeologicznych, /2/ obszaru zintensyfikowanych badań, /3/ obszaru nadzoru archeologicznego. Oprac.: E. Rytyer [1-3], M.J. Piotrowski [4], 2004 (wg: *Zamek Książąt Mazowieckich ...*, 2006, rys.1, 2, 3, 7)





etapami przez blisko stulecie jako jedna koncepcja, która na początku uległa modyfikacji wynikającej z dokuczliwości środowiskowych, na terenie zalewowym rzeki. Obwód warowny zaplanowano jako czworobok bliski kwadratowi (48x57m) z dwoma cylindrycznymi basztami w narożach południowego muru, flankującymi bramę wjazdu do zamku, usytuowaną na osi symetrii założenia, na kierunku półn. - półd. z Domem Dużym dostawionym do kurtyny północnej. Książę Janusz I dobrze znał zamki krzyżackie. W 1393 roku był uprowadzony przez Krzyżaków i przetrzymywany w Malborku. W kampanii wojennej 1410 przeciw Zakonowi, Władysław Jagiełło osadził księcia Janusza I na zamkach krzyżackich w Nidzicy, Ostródzie i Olsztynku, gdzie przez pół roku książę wraz z drużyną przebywał. Jest przypuszczenie, że pracujący dla Krzyżaków Niclos Fellenstein, który budował zamek w Bytowie, rozbudowywał fortyfikacje zamku w Malborku i konsultował ostatni etap budowy zamku w Nidzicy, był zatrudniony przez księcia Janusza I dla budowy zamków w Ciechanowie i Liwie. Podstawą tego poglądu jest przekaz mówiący o tym, że murator o imieniu Niclos w roku 1429 (1420 ?) rozliczał się z księciem Januszem I z budów zamków w Ciechanowie i Liwie<sup>8</sup>. Imię budowniczego, spłot wydarzeń oraz podobieństwo czworoboku i wież zamkowych Bytowa z budowlami Ciechanowa, sugerują taką współpracę. Jednak są też wątpliwości<sup>9</sup>. Porównanie technik i formy budowlanej obu kręgów kulturowych dla pierwszego etapu budowy ciechanowskiej przekonuje mnie, że mieliśmy do czynienia z różnymi osobami budowniczych, mimo oczywistych analogii formalnych tego zamku z budownictwem krzyżackim. Koncepcja planistyczna i architektoniczna Zamku w Ciechanowie jest niewątpliwie dziełem dobrej klasy budowniczego. Wzniesienie warowni na podmokłym tarasie zalewowym rzeki (Liw, Ciechanów) wymagała specjalnych kwalifikacji. Mimo problemów z wodą, które objawiły się w pierwszym etapie realizacji Ciechanowskiego Zamku – fundamentowanie budowli wykonano stabilnie i do dziś stabilność posadowienia murów obu zamków jest zachowana<sup>10</sup>.

#### 4. Chronologia rozwoju przestrzennego zamku<sup>11</sup>

Budowa Zamku w Ciechanowie jako mieszkania książęcego, była jedną z kilku toczących się budów Janusza I. Domy Duże zamków: w Warszawie, w Ciechanowie, w Liwie – były domami o trójdzielnym układzie przestrzennym z salami słupowymi w przyziemiu i na piętrze, przykrytymi sklepieniami. Stary dom książęcy na zamku w Czernsku miał starszego typu układ. Kolejni książęta mazowieccy obejmujący schedę po Januszu I – mieli wkład w rozbudowę Zamku. W analizie dziejów wznoszenia Zamku od k. XIV do I ćw. XVI w. – ujawnia się pięć faz związanych z osobami mecenasów lub instytucji oraz etapy technologiczne realizacji budowy, wynikające z okresów wiązania zaprawy wapiennej w murze kamiennym i murach ceglanych. Poniższe omówienie odnosi się przede wszystkim do Domu Dużego.

**Faza I** od ok. 1381 do 1429 r. realizowana przez księcia Janusza I Starszego (+1429). Budowa czworoboku obwodu warownego z dwoma cylindrycznymi basztami w narożach muru południowego. Budowla na kamiennym cokole wysokości 4,2 metra (łącznie z partią fundamentową), na nim mur ceglany wysokości 5 metrów, zakończony jako etap technologiczny na jednym poziomie dla całego obwodu, z pozostawieniem luki komunikacyjnej w murze zachodnim przy baszcie. Dojazd od miasta do bramy w kurtynie południowej zamku po drewnianym moście; otwór bramny od strony wnętrza zamku

prawdopodobnie wzmocniony budynkiem bramnym. Fundamenty ścian Domu Dużego realizowano wraz z budową obronnego muru obwodowego. Budową domu mieszkalnego zajęto się w następnym etapie. Na skutek dokuczliwości wody gruntowej, podniesiono poziom powierzchni dziedzińca i wału wokół murów zamku przez wykonanie nadkładu z gliny wysokości 1.5 m<sup>2</sup>. Zamurowano wjazd na osi kompozycji urbanistycznej, w kurtynie południowej. W kurtynie zachodniej, w miejscu luki pozostawionej na czas budowy zamku, wykonano bramę z przedbramiem i mostem zwodzonym. Zrealizowano architekturę pierwszej kondygnacji Domu Dużego, ze sklepieniami krzyżowymi na ośmiobocznych filarach w trzech izbach. W segmencie zachodnim wzdłuż ściany szczytowej wydzielono wąskie przeszło, które w zamysle mogło być kuchnią typu znanego z zamków krzyżackich. W połowie długości elewacji Domu Dużego wykonano fundament pod murywany ganek jako element zamierzonej budowli wieżowej. Po zamurowaniu południowej bramy do zamku – wybudowano Dom Mały zajmujący całą długość muru południowego. W segmencie środkowym powstał budynek kuchni zamkowej z wielkim piecem i butelkowym kominem rysującym się po środku elewacji Domu Małego.

**Faza II** (II ćw. XVw. do 1454) realizowana przez księcia Bolesława IV (+1454). Budowa drugiej kondygnacji Dworu Dużego przykrytej na całości sklepieniami (powtórzenie trójkątnego z parteru). Podwyższono mury obronne o równą wysokość 2,5 metra dla całego obwodu, wyposażono w krenelaż z blankami;

**Faza III** (II poł. XVw.) realizowana przez księcia Janusza II (+1495). Budowa trzeciej kondygnacji Domu Dużego krytej stropem belkowym. W piwnicy (pierwotnym parterze) zamurowano przejście pomiędzy izbą zachodnią a środkową czyniąc tę pierwszą dostępną tylko od strony piętra schodami usytuowanymi przy ścianie szczytowej za kwadratowym filarem. Budowa kaplicy pod wezwaniem św. Stanisława na trzeciej kondygnacji wieży w elewacji Domu Dużego. Podwyższono obwodowy mur obronny wraz z budową wykusa mieszkalnego tzw. Kurzej Nogi. Budowa dachu z murami szczytowymi na Domu Dużym. Dach pokryto dachówką ceramiczną. Dziedziniec zamkowy pokryto brukiem z otoczków, układanych w szachownicę. Podwyższono dotychczasowe baszty zamkowe nadając im postać wieżową.

**Faza IV** (I ćw. XVI w.), etapy: za księcia Konrada III (+1503) i księżnę Annę Konradową (+1522) oraz Janusza III (+1526). Modernizacja wnętrza Dworu Dużego: likwidacja sklepień drugiej kondygnacji i zastąpienie ich stropami belkowymi, wybicie w murze północnym, w środkowej izbie drugiej kondygnacji dwóch dużych okien, wprowadzenie dużych okien w ścianie zachodniej (i prawdopodobnie wschodniej) na kondygnacji drugiej i trzeciej. Budowa (przebudowa) szczytu zachodniego, eksponowanego od strony wjazdu do zamku. Prace budowlane wykonuje zapewne strzecha realizująca budowę kościoła dla Księżnej Anny na Górze Farnej, przy starym książęcym zamku. Budowa na murach obronnych, na odcinkach: wschodnim, zachodnim i południowym – zadaszonogo, pokrytego dachówką ganku, zrealizowanego w konstrukcji szkieletowej z belek dębowych i cegły jako galeria obiegająca dziedziniec zamkowy, otwarta na stronę dziedzińca. Wschodni i zachodni mur przedpiersia był bez blanków.

**Faza V**- finansowana ze skarbcza koronnego (1526-1550). Etap pierwszy realizuje starosta. Roboty ciesielskie: naprawy, budowa mostu dojazdowego do zamku z budynkami gospodarczymi przy moście nad mokradłem. Etap drugi jest realizowany pod kątem wy-





3. Zamek w Ciechanowie. Stan 2007.  
A. Widok Zamku od strony pld.-zach. B. Wieża pld.-zach. C. Brama Zamku. D. Elewacja zachodnia. Arkadowe wsporniki wykusa mieszkalnego - Kurza Noga. E. Elewacja północna Domu Dużego. Na pierwszym planie, wypełniony współczesnym murem konserwatorskim otwór wczesnonorenesansowego okna. F. Elewacja północna Domu Dużego. Stan destrukcji średniowiecznego wykusa i otworu przejścia pomiędzy dawną łożnicą księżącą a ubikacją w wykuszu. (Fot. A. Lewicka A-C, M.L. Lewicka D-F)



mogów mieszkania królowej Bony. W Domu Dużym przebudowa systemu grzewczego z wprowadzeniem na trzech kondygnacjach części wschodniej i zachodniej, ściany wygradzającej przedsiónek dla obsługi pieców. Przeprowadzono kapitalny remont więźby dachowej z wprowadzeniem w segmencie zachodnim poddasza, mieszkań wyposażonych w urządzenia grzewcze; budowa nowego szczytu wschodniego. Przebudowa dachu Kurzej Nogi z budową nowych szczytów. Przebudowa przedbramia zamkowego z budową piętra i dachu ze szczytami; dobudowa filarów skarpujących otwór bramy i most zwodzony. Zapewne wykonano też prace przy zabudowie gospodarczej na dziedzińcu. Podwyższono wieże zamkowe ze zrównaniem ich wysokości, i zabezpieczono dachami pokrytymi dachówką.

**Faza VI** – II poł. XVII wieku. Naprawy i przebudowy po zniszczeniach wojennych potopu realizowane przez starostę.

**Faza VII** – roboty budowlane ok. poł. XVIII (okres przedpruski) i w k. XVIII w. (okres pruski). W obrębie Domu Dużego powstała budowla o wieloszczytowym układzie dachów, wysokości dwóch pierwotnych kondygnacji dworu; z nowymi murami w piwnicy. Otworzono i poszerzono przez rozkucie, stary przejazd w murze południowym. Pocz. XIX w. - roboty rozbiórkowe. Od 1818 roku Zamek włączono do Opinogórskiej Ordynacji Krasieńskich. Od ok. 1900 w użytkowaniu straży ogniowej.

**Lata 1907-1914** zabezpieczające prace konserwatorskie realizowane pod nadzorem architektów: Stefana Szyllera i Kazimierza Skórewicza z inspiracji TOnZP.

**Lata 1960-1981** prace restauratorskie na zamku realizują PP PKZ, do k. XXw. wykonywano konserwatorskie roboty naprawcze murów.

## **5. Stan zachowania budowli zamkowych**

Po ustaniu funkcji rezydencjonalnej Zamku w II połowie XVI wieku, jego gospodarzami byli starostowie, których opieka nad budowlą miała charakter pasywny i eksploatacyjny mimo, że na uposażenie zamku był dochód z trzech wsi i prawdopodobnie też stałe środki z magistratu<sup>13</sup>. Jeszcze w 1647 roku stan budowli zamkowych był zadawalający i ogrzewanie piecове sprawne, skoro mogła tu gościć na nocleg wraz ze swym orszakiem w zimowej aurze (3 marca), królowa Polski Maria Ludwika Gonzaga<sup>14</sup>. Choć uległy zniszczeniu zabudowania zamkowe w czasie wojen szwedzkich w II poł. XVII i pocz. XVIII wieku, po naprawach – zamek funkcjonował jako siedziba urzędu starosty, do połowy XVIII wieku. W XVIII wieku realizowano roboty budowlane w obrębie Domu Dużego a elewacja zamku od strony dziedzińca była w jakiejś formie zachowana wraz z wieżyczką. Zamek był źródłem pozyskiwania materiału budowlanego w k. XVIII i XIX wieku<sup>15</sup>. W efekcie tego nie zachowały się: naziemna część dziedzińcowej elewacji Domu Dużego z wewnętrznymi elementami konstrukcji budynku, dachem i szczytami; mury parterowego Domu Małego, mury przedbramie wjazdu do zamku.

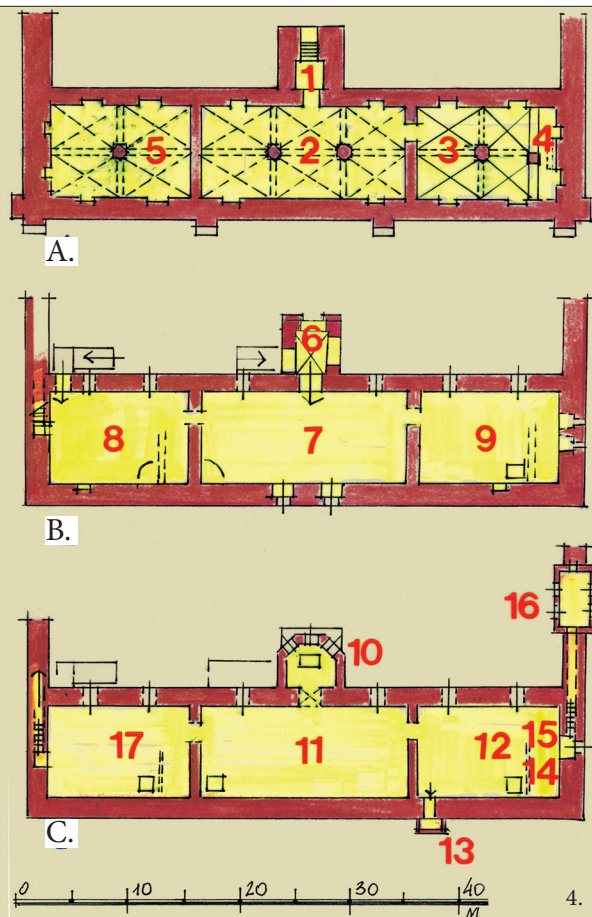
## **6. Stan udokumentowania elementów budowlanych Domu Dużego**

Dom Duży realizowano jednocześnie z budową obwodowego muru obronnego. W ścianie północnej są (lub były widoczne w 1956 r.) relikty: murów działowych, gniazda na belki stropowe, bruzdy pionu kominowego, gniazda sklepień pieców kopułowych, wnęki szaf ściennych, relikty ościeży i nadproży drzwiowych oraz ślady murowanych schodów w grubości muru zewnętrznego, wschodniego i zachodniego. Mur w miejscach

osłabionych przez murowe schody uległ zniszczeniu i rozbiórce. PP PKZ wypełniły te luki murem tarczowym. Stan ścian Domu Dużego udokumentowano w inwentaryzacjach pomiarowych i waloryzacji konserwatorskiej z l.50.,60.,80 XXw. Prace zabezpieczająco konserwatorskie na licach i koronach murów w części wykonano jako gładkie ściany w konserwatorskiej cegle gotyckiej i takim też wążku<sup>16</sup>. Stosowano cement do zapraw; partie prac są technologicznie i formalnie złe i wymagane jest ich poprawienie. Zachowane na Zamku relikty sklepień jednosłupowej sali zachodniej pierwotnego parteru Domu Dużego, charakteryzują się smukłymi wiązkami żeber o delikatnej strukturze. PKZ wykonały rekonstrukcję sklepień tej sali. W sali środkowej, niegdyś ze sklepieniem na dwóch ośmiobocznych filarach i sali wschodniej z jednym filarem, łukowe bruzdy gniazd przygotowano do odbudowy sklepień. PKZ wykonały prace konserwatorskie w przyziemiu ściany elewacji Domu Dużego od dziedzińca z przyziemiem wieży - loggii na osi elewacji. Relikty wykusza Kurza Noga są konserwatorsko utrwalone i zabezpieczone. Wraz z transformacją ustrojową lat 80. XX w. w Polsce, odeszły PKZ –y i urwały się prace restauratorskie na zamku.

## 7. Forma przestrzenna Domu Dużego

Na murze północnym Dworu Dużego zachowała się „matryca” programu przestrzennego i budowlanego gotyckiego mieszkania książęcego a następnie domu królewskiego. Dzięki opisom lustracyjnym z XVI i XVII wieku wiemy jaka była funkcja i dyspozycja przestrzenna oraz wyposażenie sal; jak zmieniała się funkcja pomieszczeń wraz ze zmianami użytkowników. Na piętrze wieży dostawionej do elewacji była otwarta loggia gotycka z widokiem na dziedziniec, do której prowadziły boczne schody z poziomu dziedzińca. Z logii było wejście do wielkiej sieni z piecem (sali sądowej), od wschodu sieni była izba biesiadna z piecem i z dodatkowym wejściem dla służby w murze elewacji od dziedzińca. W ścianie zachodniej sieni, przejście do komnaty będącej zapewne pierwotną sypialnią książęcą (czasów księcia Bolesława IV i Janusza II), później wykorzystywaną m.in. jako spiżarnia. Od frontu wieży, było wejście z murowanymi schodami w dół, do pierwotnego parteru – później płytkiej piwnicy, do sali przykrytej gotyckim sklepieniem wspartym na dwóch środkowych słupach. Sala ta z sąsiednią od wschodu, po ulokowaniu zaplecza gospodarczego w Dworze Małym – mogła służyć drużyny rycerskiej księcia. Pierwotne piwnice wyposażone były w drewniane podłogi; jeszcze w średniowieczu podniesiono poziom użytkowy piwnic o 70 cm. Sala zachodnia piwnic po zlikwidowanym połączeniu z sienią, była dostępną tylko z komnaty książęcej. Mogła służyć do przechowywania win. Na III kondygnacji wieży, mieściła się kaplica p.w. św. Stanisława, dostępna z wielkiej sieni, określanej w lustracji z 1609 roku jako „sala malowanka”. Z niej w ścianie zachodniej było przejście do sypialni książęcej wyposażonej w wykusz ustępowy i piec; dalej komora, skarbiec książęcy i schody w murze zachodnim doprowadzające do mieszkania w Kurzej Nodze oraz przejście (drewnianymi schodami) do komnat mieszkalnych na poddaszu, wyposażonych w piec i murowany kominek. Za ścianą wschodnią sali malowanej - przejście poprzez antykamerę z aneksem do obsługi pieców do ogrzewanej piecem izby (pierwotnie mieszkalnej), wtórnie użytkowanej jako arsenał z małą prochownią i przejściem schodami w grubości muru, na ganek obronny kurtyny wschodniej. W I poł. XVI wieku wysokość wewnątrz w układzie z XV/XVI w., krytych drewnianymi stropami: wysoki parter była następująca: 4-4,2 m, piętro w świetle stropów 4,5-4,8 m; głębokość



4. Zamek w Ciechanowie. Odtworzenie układu funkcjonalno-przestrzennego Domu Dużego w okresie XV- pocz. XVI w. Rzuty:

A. Piwnica (pierwotny parter), 1- wejście z dziedzińca w przyziemiu wieży; 2- komnata ze sklepieniem na dwóch filarach, prawdopodobnie miejsce dla rycerskiej drużyny księcia; 3- komnata gospodarcza przy pierwotnym trzonie kuchennym (4), później piwnica składowa; 5- piwnica magazynowa;

B. Wysoki parter: 6- ganek wejściowy, loggia dostępna drewnianymi schodami z dziedzińca; 7- wielka sień, sala sądowa; 8- sala biesiadna; w murze elewacji wejście dla służby z dziedzińca drewnianymi schodami (dostarczanie potraw z kuchni w Domu Małym do sali biesiadnej); z sali schody w grubości muru wschodniego na piętro; 9- prawdopodobnie pierwotna łożnica książęca, później funkcje różne składowe;

C. Piętro: 10- kaplica pw. św. Stanisława; 11- Sala malowana „Malowanka”; 12- łożnica książęca; 13- wykusz ustępowy; 14- komora; 15- rejon lokalizacji skarbcza; 16- mieszkanie w wykuszu prospektowym zw. „Kurzą nogą”; 17 - pierwotnie kancelaria książęca (?); wyjście z komnaty schodami w grubości muru wschodniego na ganek muru obronnego . (Oprac. M.L.Lewicka)

5. Zamek w Ciechanowie. Ikonografia ściany północnej. Konserwatorska interpretacja danych.

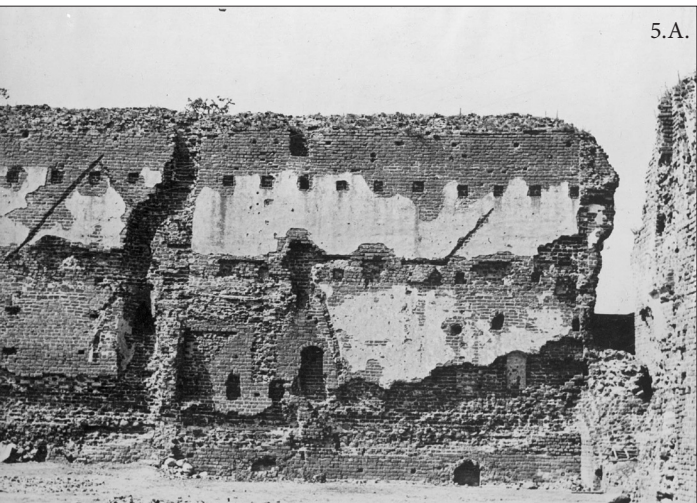
A. Ściana północna Domu Dużego od dziedzińca. Stan 1927 (Fot. Zbiory Archiw. ZAP WA PW);  
B. Ściana północna Domu Dużego od dziedzińca.

5.A. Stan ok.1950 (Fot. Zbiory Archiw. ZAP WA PW);

C. Inwentaryzacja pomiarowa północnej ściany Domu Dużego od strony dziedzińca wg *Altpreussische Forschungen*, 1940 (za: A.Wołosz, *Ze studiów nad...*);

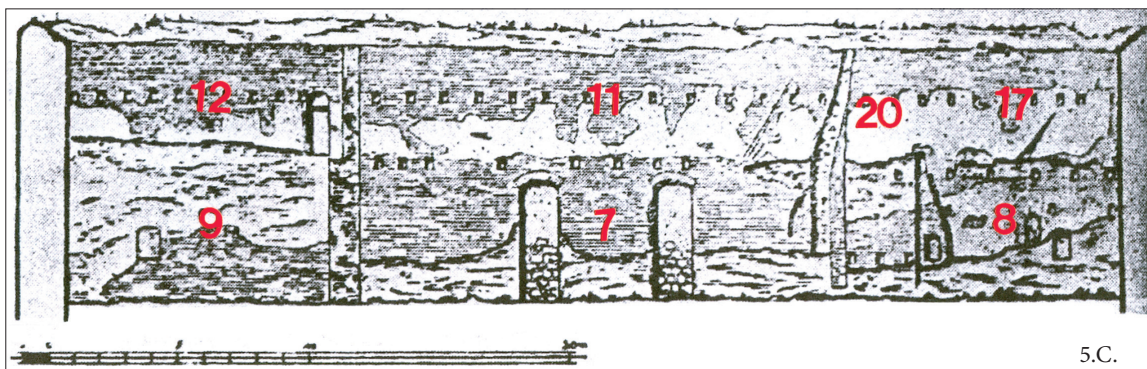
D. Odtworzenie układu przestrzennego Domu Dużego z poł. XVI w. Przekrój wzdłużny opracowano na bazie inwentaryzacji pomiarowej ściany północnej Domu Dużego z roku 1955 (zbiory Archiw. ZAP WA PW),

18- poddasze mieszkalne ogrzewane piecem i kominkiem, 19- poddasze składowe, 20- renesansowy trzon kominowo-grzewczy i prawdopodobnie drewniane schody pomiędzy parterem a piętrem, 21- komin, 22- szczyt zachodni, 23- szczyt wschodni (oznaczenia wg il. 4) (Oprac. M.L.Lewicka)



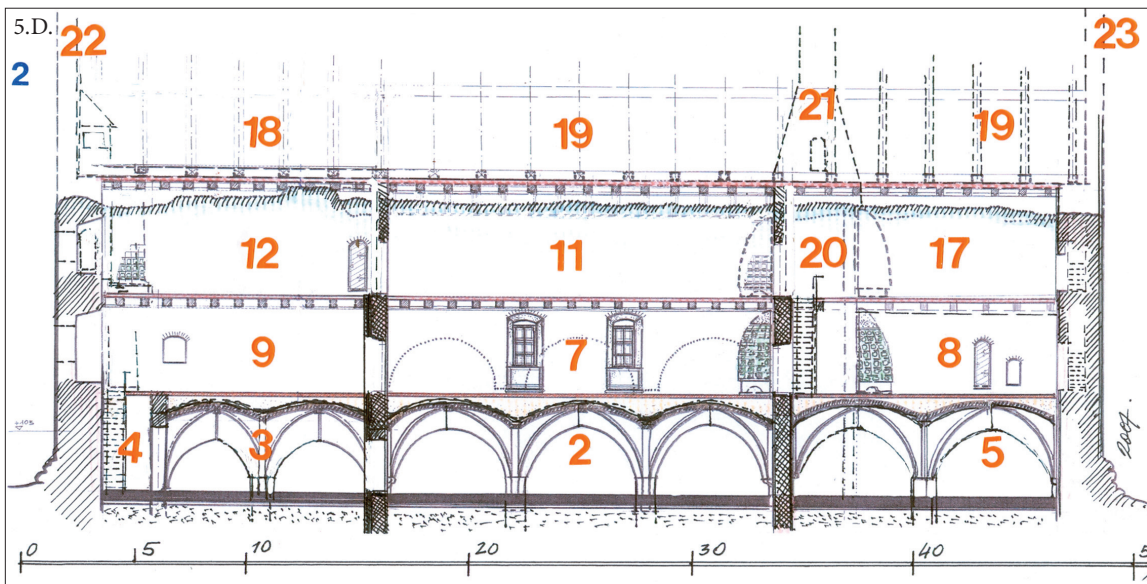


5.B.

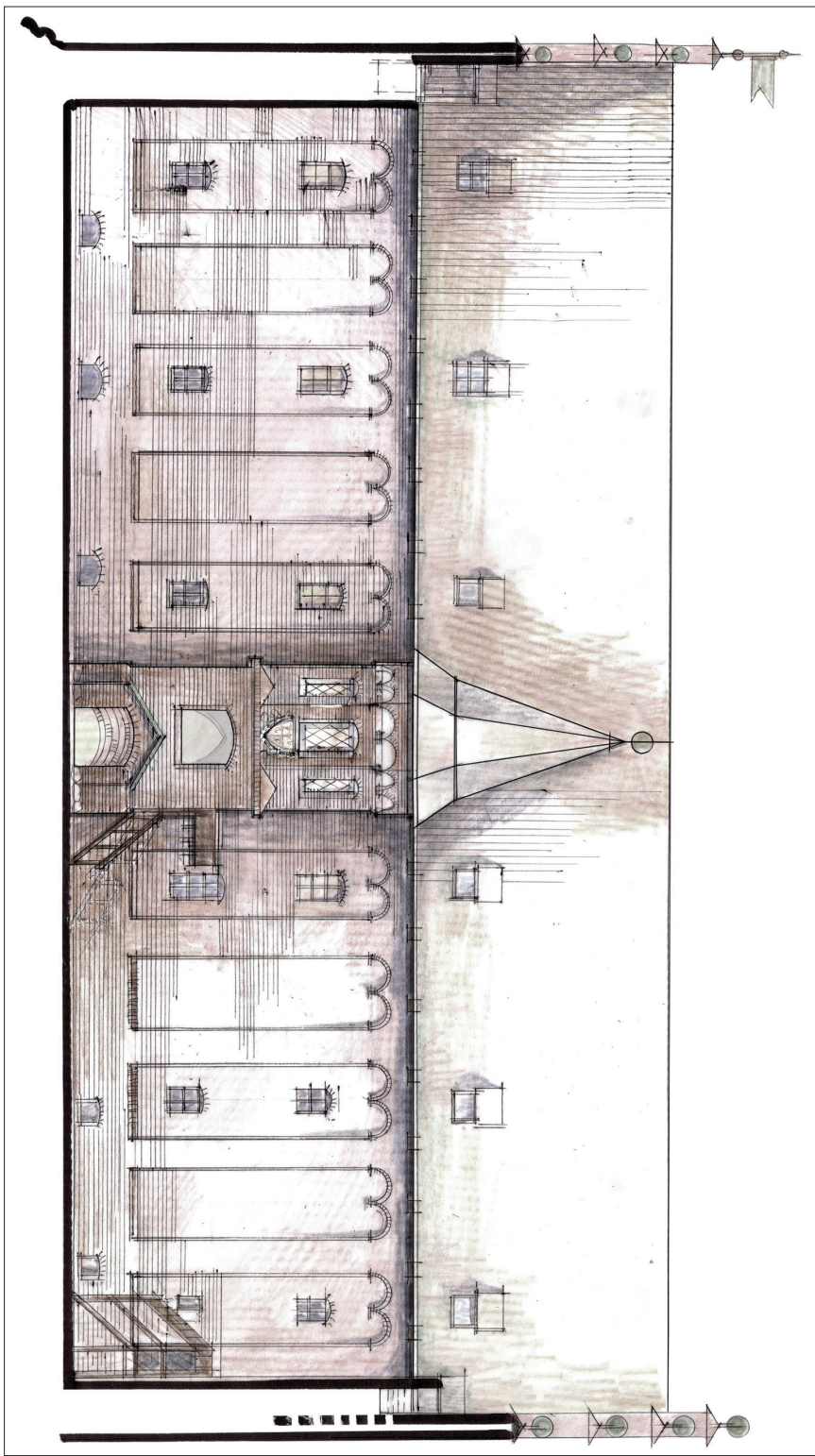


5.C.

5.D.

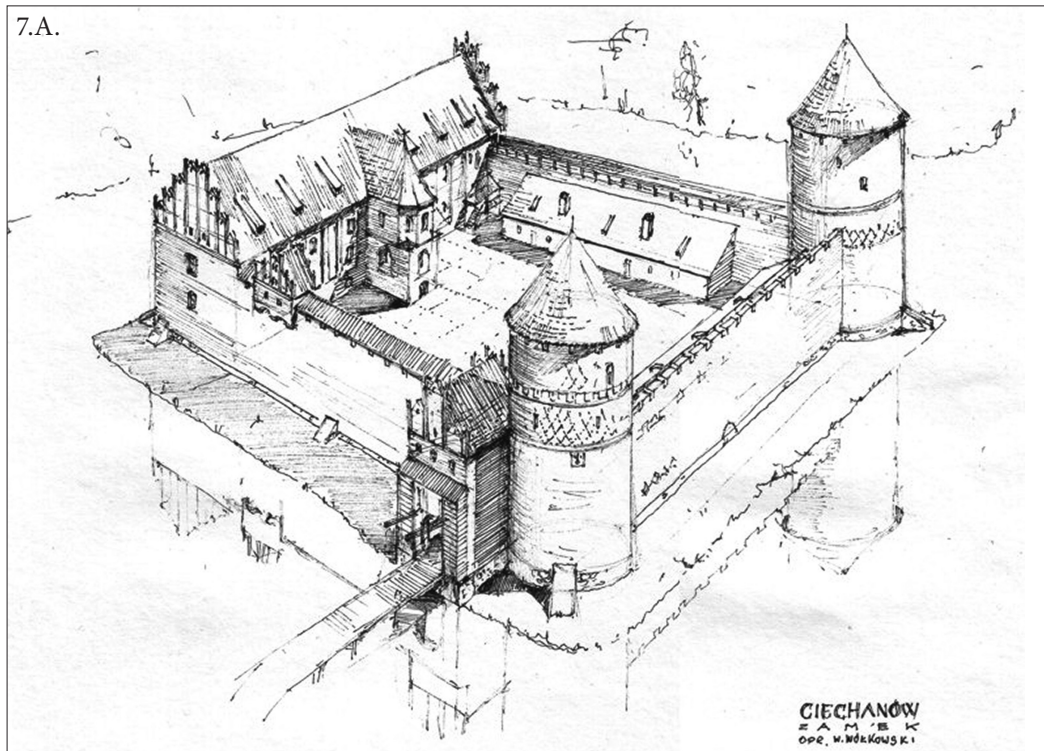


6. Zamek w Ciechanowie. Dom Duży. Studium formy elewacji dziedzińcowej w pocz. XVI wieku. *Opracowanie: L.Lewicka, 2007.*

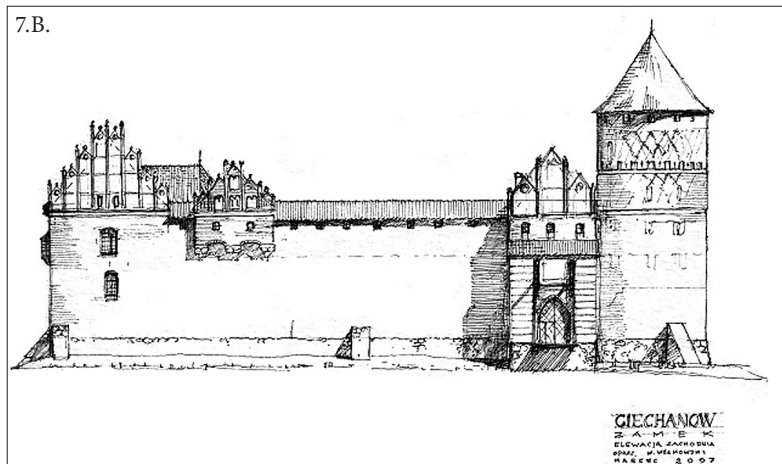




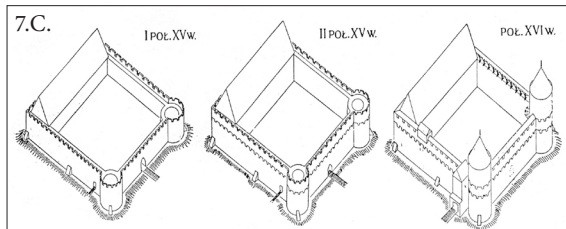
7.A.



7.B.



7.C.



7. Zamek w Ciechanowie. Studia formy pierwotnej.

A. Rekonstrukcja przestrzenna architektury zamku w poł. XVI wieku.

Oprac.: W. Wótkowski, 2007;

B. Rekonstrukcja zachodniej fasady zamku w poł. XVI w. Oprac.: W. Wótkowski, 2007;

C. Pierwsze studia faz rozwoju przestrzennego Zamku opracowane w 1955 przez Z. Tomaszewskiego przy współpracy A. Kašinowskiego (KAIU, 1956)



wnętrz jednotraktowej zabudowy w świetle ścian 6,8 – 7,0 m. Segmenty wyznaczone ścianami działowymi pałacu: zachodni 12 m, środkowy 17,5, wschodni 12 m (po nowożytnym wydzieleniu przeszła obsługi pieców o szerokości 2,25m, miał 9 m). Prawdopodobnie w II poł. XVII w. podzielono piętro na dwie niskie kondygnacje. Lustracje podają ilość i sposób wyposażenia okien w każdym pomieszczeniu. Gotyckie wieże elewacyjne, takie jak w Ciechanowie, były w gotyckim pałacu książęcym w Namysłowie, biskupim w Uniejowie, arcybiskupim w Gnieźnie. Mamy opis lustracyjny wschodniego szczytu z 1549 roku. Z wykopalisk archeologicznych zebrano elementy budowlane takie jak dachówki, kafle piecowe, szkło okienne, okucia budowlane. Nie robiono odkrywek w fosie pod murami szczytowymi Domu Dużego, gdzie powinien tkwić detal architektoniczny. Przy układzie konstrukcyjnym budowli dworu opartym o system przeszłowy ze sklepieniami w piwnicy i piętrze oraz wiedzę o gotyckiej wieży na osi elewacji – wiemy jaka była struktura elewacji i jej parametry wysokościowe. Dla gotyckich budowli zamkowych, powstałych w kręgu oddziaływania wzorca budownictwa krzyżackiego, elementy budowli są powtarzalne i dla historyka architektury i historyka sztuki - przewidywalne. Rekonstruowana forma południowej elewacji Domu Dużego w opracowaniu autorki, jest wstępnym rozpoznaniem opartym na przeprowadzonych studiach konserwatorskich. Oddaje jej charakter, typ i gabaryt z poł. XVIw.

## **8. Uwagi końcowe**

Prace konserwatorskie na Zamku w Ciechanowie rozpoczynał wielki architekt Warszawy – Stefan Szyller, który po utworzeniu TOnZP w 1906 r., został głównym konserwatorem tej organizacji<sup>17</sup>. W latach 1913-1920 podniósł ze ruin spalony kościół książęcy na Górze Farnej w Ciechanowie, którego późnogotycka forma z lat 1515-1525 pochodziła z czasów księżnej Anny Konradowej (poświęcony 1550, za królowej Bony). Znamy warsztat, który realizował budowy fundacyjne pary książęcej Konrada III i Anny, między innymi książęcy zamek i kościół w Wiźnie, kościół katedralny w Łomży. Właścicielem tej strzechy budowlanej był ksiądz kanclerz Jan Wojsławski (+1549)<sup>18</sup>. Jego warsztat wykonywał charakterystyczne szczyty ozdobione wimpergami z okulusami, ze zdobieniem sterczyn ceramicznymi kulami, które stały się na Mazowszu w pocz. XVI w., elementem mody<sup>19</sup>. Ksiądz Wojsławski, jako doradca księżnej Anny, mógł mieć wpływ na program architektoniczny i formę zarówno ciechanowskiej Fary jak i Zamku. Świeżo ukończony i opisany w lustracji z 1549 szczyt wschodni, opracowano jako gotycką strukturę segmentową ze szczycikami zdobionymi ceramicznymi kulami. Mogła to być przebudowa wcześniejszego szczytu. Zachodni szczyt eksponowany był na stronę dojazdu do bramy zamkowej, zatem w epoce księżnej opracowany był dekoracyjnie jako wizytówka domu pańskiego. Zapewne realizowali go budowniczy Fary i jego forma była analogiczną lub podobną do szczytów Fary i serii innych, zachowanych do dziś, późnogotyckich szczytów mazowieckich kościołów<sup>20</sup>. Szczyt wschodni, o mniejszym znaczeniu za czasów książęcych, za królowej Bony był oglądany z drogi na Liw i Mielnik, gdzie były następne zamki Bony. Warsztat realizujący Farę, zapewne realizował ostatnią, gotycką fazę Zamku. Kształt przestrzenny i plastyczny z tej fazy był dojrzałą postacią zamku, tylko nieznacznie zmienioną w etapie modernizacji królewskiej. Elementy architektury Fary powinny być brane pod uwagę przy opracowywaniu modelu architektury Ciechanowskiego Zamku.

Dwie gotyckie budowle monumentalne Ciechanowa: Fara i Zamek – powinniśmy móc odczytywać w krajobrazie miasta jako zespół o wspólnym rodowodzie. Bezpośrednią analogię do takiego wiązania krajobrazowego odnajdujemy w przestrzeni staromiejskiej Olsztyna. Warmińska Kapituła Katedralna, która ok. poł. XIV w. wzniosła zamek i lokowała obok zamku miasto Olsztyn, manifestowała swój mecenat i zwierzchność nad zamkiem i farą – realizując analogiczne w kompozycji architektonicznej szczyty na obu tych budowlach, zlokalizowanych po przeciwnych stronach miasta. Dodatkowym aspektem tego przykładu jest fakt zastosowania w Olsztynie i Ciechanowie tego samego typu kompozycji gotyckiego szczytu. Dowodzi to uniwersalności zjawiska historycznego, co powinno być wzięte pod uwagę w formułowaniu wytycznych konserwatorskich, których celem będzie rewaloryzacja staromiejskiego krajobrazu Ciechanowa.

## **9. Wnioski konserwatorskie.**

Stan techniczny zachowanych murów Zamku jest zaledwie zadawalający i wymagane jest wykonanie podstawowego, zachowawczego programu konserwatorskiego na średniowiecznych murach i ich powierzchniach licowych. Restauracja murów warowni powinna być wykonana przed współczesną rewitalizacją Zamku.

### **Wymogi ogólne do projektu restytucji Domu Dużego.**

1. Inspiracją lub bazą dla projektu odtworzenia kubatury Zamku jest przedprojektowe studium konserwatorskie jego formy pierwotnej, w którym określone są gabaryty, forma i charakterystyczne elementy, detal budowlany i architektoniczny, materiały budowlane.
2. Nowy program funkcjonalno-użytkowy powinien odpowiadać pojemności funkcjonalnej Zamku. Gdy będzie zbyt obszerny, „rozsadzi” zabytek i obniży jego wartość kulturową.
3. Elewacja dziedzicowa Domu Dużego, niezależnie od stylistyki projektowanej formy, powinna być opracowana z dominacją lica ceglanego. Również niezależnie od stylistyki projektowanej formy, oczekuje się odniesień do tradycji miejsca i nazw funkcyjnych, które są zabytkami kultury niematerialnej, takie jak: sień, sala sądowa z gotyckim gankiem, sala biesiadna, łożnica książęca, sala „malowanka” kaplica i inne. Przywrócenie historycznej bryły Domu Dużego, powinno łączyć się z odtworzeniem kondygnacji gotyckiego domu (konsolidacja murów obwodowych) i zaznaczeniem trójpodziału planów; z przywróceniem okien w elewacji północnej i zachodniej; z odtworzeniem środkowej gotyckiej sali ze sklepieniem na dwóch filarach w piwnicy; z wydzieleniem strefy współczesnej infrastruktury technicznej (obsługi sanitarnej, komunikacyjnej) - w partii wschodniej dworu.

Zamek po rewitalizacji, powinien zachować charakter warowni ze specyficznym historycznym klimatem architektury, odbieranym od strony dziedzica i w widokach krajobrazowych.

**dr arch. Maria L. Lewicka**

Jest adiunktem w Zakładzie Konserwacji Zabytków  
Wydziału Architektury Politechniki Warszawskiej



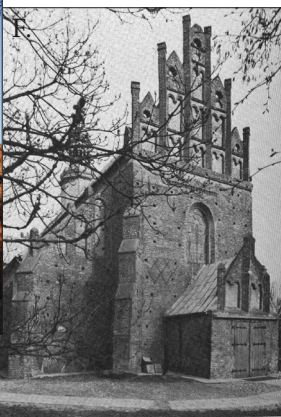
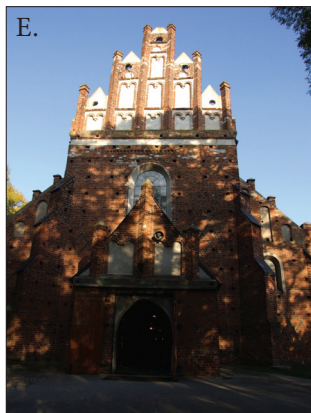
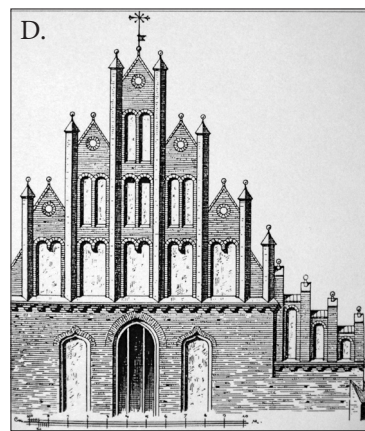
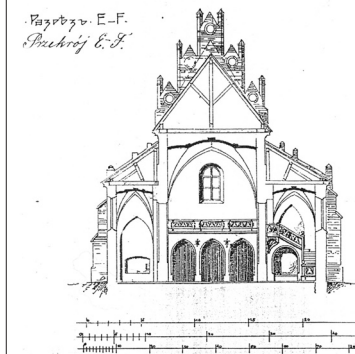
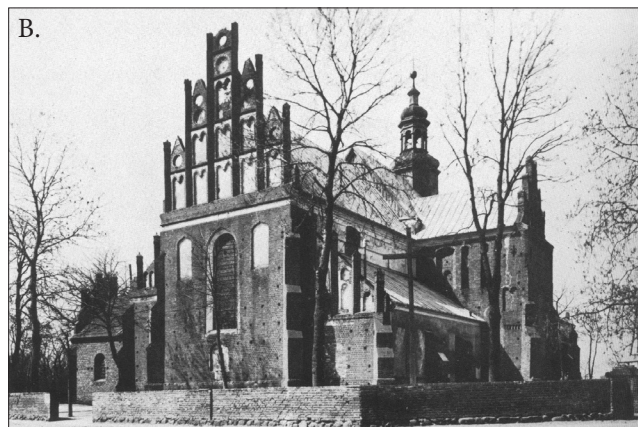
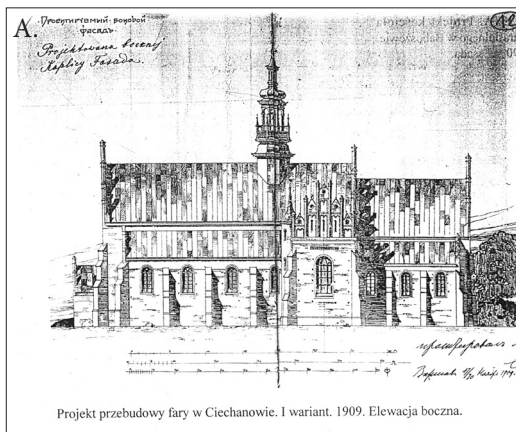
8. Fragment elewacji północnej Domu Dużego.

A. Zachowane ślady faz i formy muru. B.: a-faza zakończona na etapie technologicznym (Dom Duży jednokondygnacyjny) ; b- faza zakończona opracowaniem ganku obronnego osłoniętego blankami (Dom Duży dwukondygnacyjny); c-faza zakończona gankiem obronnym osłoniętym murem przedpersia wysuniętym przed lico elewacji na wspornikach; C. Mur średniowieczny zachowany jest do wysokości dawnego nadwieszenia muru na arkadowaniu z zachowanymi ceglanyimi wspornikami [f]. D. Współczesny mur [d], który wprowadzono celem zabezpieczenia struktury zabytku, z powodu wad technologicznych, działa destrukcyjnie solnymi naciekami na lico muru średniowiecznego.

Cegła w średniowiecznym murze pochodząca z fazy [b] podlega intensywnemu procesowi pudrowania na zębach blanków, co wymaga szybkiej interwencji konserwatorskiej. Oprac. *M.L.Lewicka*







## 9. Ciechanów, Fara. Architektura szczytów

A. Projektowa dokumentacja konserwatorska Fary, autorstwa architekta Stefana Szyllera z 1909. Boczna elewacja południowa i przekrój poprzeczny z widokiem na szczyt wschodni świątyni (za: *M. Amilanowska, Stefana Szyllera* ...); B. Widok Fary od pln-wsch w I ćw. XXw.; C. Wschodni szczyt Fary w widoku od tyłu, 2007; D. Wizna. Kościół pw. Św. Jana Chrzciciela fundacji księżęcej pary Anny i Konrada III. Szczyt świątyni dekorowany jest ceramicznymi kulami (za: *R. Kunkel, Architektura gotycka* ...) jak opisane w 1549 r. w Zamku, w Ciechanowie; E. Zachodnia fasada Fary, 2007; F. Zachodnia fasada Fary w I ćw. XXw.; G. Szczyt wschodni ciechanowskiej Fary, 2007. Analogia form architektury z Ciechanowa i Wizny, oprócz szczytów dotyczy form okien i blend.

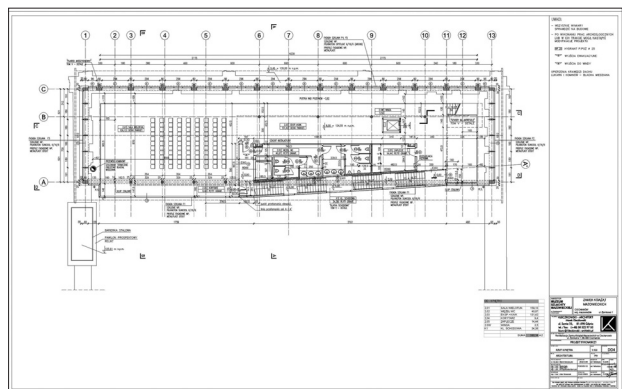
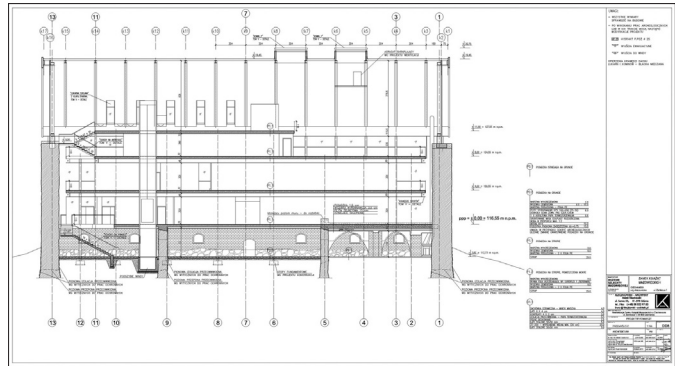
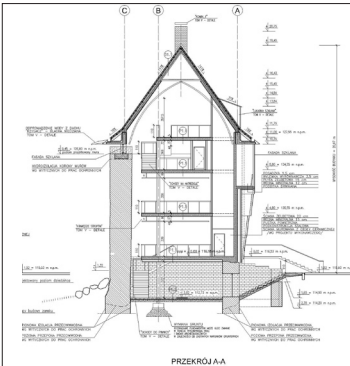
10. Projekt „Rewitalizacji Zamku Książąt Mazowieckich w Ciechanowie” zatwierdzony do realizacji w listopadzie 2006 (materiał udostępniony KAM Icomos przez SOZ-Ciechanów, w lutym 2007). Nowy obiekt zaprojektowany w miejscu Domu Dużego.

A. Wizualizacja elewacji od strony dziedzińca; B. przekrój poprzeczny z widokiem na wschód;



C. Przekrój wzdłużny budynku z widokiem na południe;  
D. Rzut poziomy II piętra;  
E. Wizualizacja wnętrza sali wielofunkcyjnej usytuowanej w kondygnacji poddaszowej.

Konstrukcja dachu kotwiona jest do żelbetowego wieńca osadzonego na koronie murów zamku przy braku stężeń poziomych stropów Domu Dużego.





### Przypisy

1. Szerokie grono konserwatorów zabytków zapoznało się z projektem „Rewitalizacja Zamku Książąt Mazowieckich w Ciechanowie” w lutym 2007. Protesty do MKiDN wystosowały organizacje: PKN Icomos, O/Warszawski TOnZ, O/Gdański TOnZ, Koło TOnZ w Ciechanowie. Główna Komisja Konserwatorska zajęła stanowisko negatywne wobec zaprojektowanej architektury i konstrukcji. Zakwestionowała też podstawy merytoryczne ogłoszenia przez Muzeum Szlachty Mazowieckiej w Ciechanowie, otwartego konkursu na rewitalizację Zamku, w wyniku, którego I nagrodę uzyskał projekt arch. M. Kleczkowskiego przyjęty do realizacji.
2. Merytoryczną pomoc przy realizacji studiów konserwatorskich Zamku, uzyskałam w Zakładzie Architektury Polskiej WA PW. Dzięki uprzejmości Pani profesor arch. Marii Brykowskiej- miałam wgląd w sprawozdania z kilku sezonów badań Zamku. Pan dr arch. Robert Kunkel, znawca średniowiecznej architektury Mazowsza; kierownik Archiwum zbiorów inwentaryzacyjnych ZAP, służył mi pomocą naukową i konsultacją. Badacz i konserwator architektury zamku w Dziadłowie, arch. Wojciech Wólkowski uczestniczył w pracy studialnej oraz wspierał dywagacje naukowe rysunkami wizualizacji.
3. Badania Ciechanowskiego Zamku obszernie omawiają: Artur K. F. Wołosz, *ze studiów nad...* s.36,37; Ewa Rytter, *Historia badań wykopaliskowych .....* s. 31-37; Marek J.Piotrowski, *Ratownicze prace .....*s.69-83;
4. Kierowali badaniami bądź mieli nad nimi nadzór merytoryczny, m.in.: Maria Brykowska, Izabella Galicka, Jerzy Kruppe, Adam Miłobędzki, Jerzy Piniński, Zdzisław Tomaszewski.
5. Szczegółowe przedstawienie materiałów źródłowych do badań Zamku w Ciechanowie i omówienie bibliografii: Artur Wołosz, *Ze studiów nad zamkiem ...* s.23-54; również A.Kociszewski, *Karty do dziejów zamku ...*s. 85,86
6. Z.Tomaszewski, *Sprawozdanie Zakładu Architektury Polskiej ...*s.203-205
7. Czas rozpoczęcia budowy zamku budzi u badaczy kontrowersje. Rozpiętość czasowa hipotez ma przedział od poł. XIV do 1422 r. Uważam, za początek zamku l.80. XIV w.; ta faza budowy jest formalnie jednorodną.
8. A Kociszewski, *Karty z dziejów .....* s.86, też: Od redakcji przyp.8
9. Takie wątpliwości ma również A. Kociszewski, op.cit. s.86 . W mojej ocenie forma i technika budowlana I fazy Ciechanowskiego Zamku nie ma charakteru warsztatu budownictwa krzyżackiego, choć jest do niego podobna.
10. Stan awaryjny murów barokowego dworu usytuowanego w miejscu Domu Małego, wynika z błędów konstrukcyjnych z XVIII i XX w.
11. Chronologia rozwoju przestrzennego Zamku została opracowywana niezależnie ale ze znajomością istniejących opracowań tematu. Jest zbieżna z rozwarstwieniem murów zamku udokumentowanym w badaniach historyczno-architektonicznych z lat 50. i 60. XX w. (zbiory Archiwum ZAP WA PW).
12. Według badań M.Pikulińskiej-Ciuk jednorazowe a według J. Pinińskiego – dwuetapowe, podwyższenie poziomu dziedzińca i wału na zewnątrz murów Zamku o 1,5m.
13. A. Kociszewski, op.cit. s.105
14. A.Kociszewski, op.cit. s.106. Według opisu z epoki, dokuczyły królowej podczas noclegu w Zamku duchy (inni, że grasujące szczury ). Gdy zważymy, że zamek otoczony był wodą i w budynku mieszkalnym przechowywano zboże, inwazja gryzoni zimą była stałą dokuczliwością.
15. A Kociszewski, op.cit. 107;
16. Na przykład: w północnej elewacji w koronie muru zachował się rząd ceglanych wsporników - niewątpliwy element podporowy arkadowania z nadwieszenia ganku obronnego. Wykonano w tym miejscu gładką ścianę w gotyckim wątku.
17. M. Amilanowska, Stefan Szyller 1857-1933... t.I s.176 i in., t. II il.114;
18. Robert Kunkel, *Architektura gotycka na Mazowszu....* s. 39, 41, 201-203,239,260,358 i in. Nie ma badań na temat powiązań ks. Wojsławskiego z budową ciechanowskiej Fary. Jest natomiast tożsamość stylistyczna ciechanowskich szczytów farnych z realizacjami jego strzechy (np. Wizna, kościół i zamek).
19. R.Kunkel op. cit. s.149-151.



20. R.Kunkel, op. cit. Szeroko omawia tę tematykę.

#### Literatura

1. Amilanowska M., *Stefan Szyller 1857-1933*, Warszawa 1995, [„Historia pro Futuro”]
2. Brykowska M. *Badania architektoniczno-archeologiczne zamków w Sochaczewie, Ciechanowie i Odrzykoniu* (w:) Sprawozdania z Badań nad Polskim Średniowieczem, VI Konferencja Naukowa, Warszawa 1970, s.36-39;
3. Gaczyński J. *Świątynie ciechanowskie* (w:) Początki chrześcijaństwa na Mazowszu, Zapiski Ciechanowskie, t. X, Ciechanów 2000, [CTN]
4. Galicka I. *Problematyka badań średniowiecznych zamków na Mazowszu* (w:) „BHS” t.XXV, 1963, nr2
5. Galicki W., Rogowski A. *Zamek w Ciechanowie-analzy specjalistyczne elementów budowlanych i architektonicznych odsłoniętych w badaniach archeologicznych w 1966r.* (w:) III Posiedz. Nauk. Busko-Zdrój 1966, s.316-320;
6. Guerquin B. *Zamki w Polsce*, Warszawa 1984, [Arkady]
7. Kłoczko A. *Zamek książąt mazowieckich w Ciechanowie* (w:) Mazowsze nr15, Warszawa 2002
8. Kociszewski A. *Wokół zagłady Ciechanowskiego Zamku* (w:) Zapiski Ciechanowskie t. VIII, Ciechanów 1992, [CTN] s.94-104
9. Kociszewski A. *Karty do dziejów zamku* (w:) ”CSM”, t.IV, Ciechanów 2000, s. 85-112;
10. Kunkel R. *Architektura gotycka na Mazowszu*, Warszawa 2006, [Wydawnictwo DIG]
11. Małowiecki R. *Problemy początków zamku w Ciechanowie*, „Zapiski Ciechanowskie”, t VIII, Ciechanów 1992, [CTN] s.77-94
12. Miłobędzki A. *Sprawozdanie ogólne z badań w 1967 r. na stanowisku Ciechanów – Zamek* (w:) Sprawozdania z działalności Zespołu Badań nad Polskim Średniowieczem UW i PW w l. 1967-1968, s.142-143;
13. Pikulińska-Ciuk M. *Badania zamku książęcego w Ciechanowie (1977-78)* (w:) s.15-27
14. Piniński J. *Sprawozdanie z badań wykopaliskowych przeprowadzonych na zamku w Ciechanowie w 1966 r.* (w:) III Posiedz. Nauk., Busko-Zdrój 1966, s.304-316
15. Piniński J. *Sprawozdanie z badań wykopaliskowych przeprowadzonych na zamku w Ciechanowie w dniach 21VI-9VIII 1967r.* (w:) Sprawozdania z działalności Zespołu Badań nad Polskim Średniowieczem UW i PW 1967-1968, s.143-144;s
16. red. Piotrowski M. *Zamek Książąt Mazowieckich w Ciechanowie, wczoraj-dzis-jutro*, „Ciechanowskie Studia Muzealne”, t. IV, Ciechanów 2006
17. Piotrowski M. *Ratownicze prace archeologiczne prowadzone na zamku w Ciechanowie w 2003* (w:) ”CSM”, t.IV, Ciechanów 2000, s. 69-84;
18. Rytter E. *Historia badań wykopaliskowych prowadzonych na zamku w Ciechanowie w latach 1955-1988* (w:) „Ciechanowskie Studia Muzealne”, t.IV, Ciechanów 2006,s.31-42
19. Rytter E. *Zabudowania gospodarcze w południowej części dziedzińca zamkowego* (w:) ”CSM”, t.IV, Ciechanów 2000, s. 43-68;
20. Tomaszewski Z. *Sprawozdanie Zakładu Architektury Polskiej Politechniki Warszawskiej za lata 1953/4 i 1954/5* (w:) KAiU, t.I, z.2 1956, s.203-205
21. Wołosz A.F. *Zamek w Ciechanowie*, Ciechanów 1991
22. Wołosz A.F. *Ze studiów nad zamkiem książęcym w Ciechanowie, cz.1* (w:) „Ciechanowskie Studia Muzealne”, t.I, Ciechanów 1988 [Muzeum Okręgowe w Ciechanowie] s.23-54;